

INFORME

Muertes viales (Sistema de Alerta Temprana - Muertes Viales)

República Argentina
(2017- 2020)

Febrero 2022



Ministerio de Seguridad
Argentina

Secretaría de Seguridad y Política Criminal
Dirección Nacional de Estadística Criminal

Autoridades

Presidente de la Nación

Dr. Alberto Fernández

Ministro de Seguridad de la Nación

Dr. y Cdor. Aníbal D. Fernández

Secretaria de Seguridad y Política Criminal

Lic. Mercedes La Gioiosa

Director Nacional de Estadística Criminal

Lic. José Manuel Gonzalez Rearte

Director de Relevamiento y Análisis de la Información

Lic. Germán Leonarhdt

Equipo de trabajo:

Lic. Belén Bustamante

Lic. Paz Cabral

Lic. Daniela Guariniello

Lic. Natalia Romero Marchesini

Índice

Introducción	15
Consideraciones metodológicas	16
Muertes viales	17
Distribución temporal de las muertes viales	21
Distribución espacial de las muertes viales	24
Contextos de ocurrencia de las muertes en eventos viales	29
Características de las víctimas fatales en eventos viales	31
Muertes en eventos viales según tipo de vehículo y modo de producción del hecho	35
Lesiones culposas en eventos viales	39
Comparación con otras fuentes de información	45
Una mirada global	51
Anexo I - Apartado Metodológico	55
Anexo II - Tablas y gráficos por provincia	65

Lista de tablas, gráficos y mapas

Tablas

Tabla 1. Víctimas fatales en eventos viales según provincia y año (valores absolutos y tasas cada 100.000 habitantes). República Argentina. Años 2017-2020	25
Tabla 2. Víctimas fatales en eventos viales, según condición del clima (valores absolutos). República Argentina. Años 2017-2020	29
Tabla 3. Víctimas fatales en eventos viales, según estado del semáforo (valores absolutos). República Argentina. Años 2017-2020	30
Tabla 4. Víctimas fatales en eventos viales según sexo y año (valores absolutos y porcentajes). República Argentina. Años 2017-2020	31
Tabla 5. Víctimas fatales en eventos viales según tipo de usuario de la vía y sexo (valores absolutos y porcentajes). República Argentina. Año 2020	32
Tabla 6. Víctimas fatales en eventos viales según tipo de vehículo y tipo de vía (valores absolutos). República Argentina. Año 2020	36
Tabla 7. Hechos y víctimas de lesiones culposas en eventos viales (valores absolutos y tasas cada 100.000 habitantes). República Argentina. Años 2017-2020	41
Tabla 8. Víctimas de lesiones culposas en eventos viales según provincia (valores absolutos y tasas cada 100.000 habitantes). República Argentina. Año 2020	42
Tabla 9. Víctimas de lesiones culposas en eventos viales según sexo (valores absolutos y porcentajes). República Argentina. Años 2017-2020	43
Tabla 10. Muertes provocadas por accidentes de tránsito según regiones del mundo (tasas cada 100.000 habitantes). Años 2017-2019	53
Tabla 11. Muertes provocadas por accidentes de tránsito según países (tasas cada 100.000 habitantes). América Latina. Años 2017-2019	54
Tabla 12. Víctimas fatales en eventos viales, según tipo de vehículo y jurisdicción (valores absolutos). República Argentina. Año 2020	67
Tabla 13. Víctimas fatales en eventos viales, según tipo de vía y jurisdicción (valores absolutos). República Argentina. Año 2020	69
Tabla 14. Víctimas fatales en eventos viales, según franja horaria y jurisdicción (valores absolutos). República Argentina. Año 2020	71
Tabla 15. Víctimas fatales en eventos viales, según sexo y jurisdicción (valores absolutos). República Argentina. Año 2020	73

Gráficos

Gráfico 1. Víctimas según tipo de muerte violenta por año (tasas cada 100.000 habitantes). República Argentina. Años 2017-2020	19
Gráfico 2. Víctimas fatales en eventos viales según año (valores absolutos). República Argentina. Años 2017-2020	20
Gráfico 3. Víctimas fatales en eventos viales según año (tasa cada 100.000 habitantes). República Argentina. Años 2017-2020	20
Gráfico 4. Víctimas fatales en eventos viales, según mes y año (valores absolutos). República Argentina. Años 2017-2020	21
Gráfico 5. Víctimas fatales en eventos viales, según día de la semana (valores absolutos). República Argentina. Años 2017-2020	22
Gráfico 6. Víctimas fatales en eventos viales, según franja horaria (valores absolutos). República Argentina. Años 2017-2020	23
Gráfico 7. Víctimas fatales en eventos viales, según franja horaria (valores absolutos). República Argentina. Año 2020	23
Gráfico 8. Víctimas fatales en eventos viales, según tipo de vía (valores absolutos). República Argentina. Años 2017-2020	28
Gráfico 9. Víctimas fatales en eventos viales, según tipo de vía (valores absolutos). República Argentina. Año 2020	28
Gráfico 10. Víctimas fatales en eventos viales, según estado del semáforo (valores absolutos y porcentajes). República Argentina. Año 2020	30
Gráfico 11. Víctimas en eventos viales, según tipo de usuario de la vía y sexo (porcentajes). República Argentina. Año 2020	32
Gráfico 12. Víctimas fatales en eventos viales, según franja etaria (valores absolutos). República Argentina. Año 2020	33
Gráfico 13. Víctimas fatales en eventos viales, según franja etaria y sexo (valores absolutos). República Argentina. Año 2020	34
Gráfico 14. Víctimas fatales en eventos viales, según tipo de vehículo (valores absolutos). República Argentina. Año 2020	35
Gráfico 15. Víctimas fatales en eventos viales, según tipo de vehículo y sexo (valores absolutos). República Argentina. Año 2020	37

Gráfico 16. Víctimas fatales en eventos viales, según modo de producción del hecho (valores absolutos y porcentajes). República Argentina. Año 2020	37
Gráfico 17. Comparación víctimas de muertes viales según fuente de información (valores absolutos). República Argentina. Años 2014-2020	48
Gráfico 18. Víctimas fatales en eventos viales, según tipo de vehículo y jurisdicción (porcentajes). República Argentina. Año 2020	68
Gráfico 19. Víctimas fatales en eventos viales, según tipo de vía y jurisdicción (porcentajes). República Argentina. Año 2020	70
Gráfico 20. Víctimas fatales en eventos viales, según franja horaria y jurisdicción (porcentajes). República Argentina. Año 2020	72
Gráfico 21. Víctimas fatales en eventos viales, según sexo y jurisdicción (porcentajes). República Argentina. Año 2020	74

Mapas

Mapa 1. Víctimas fatales en eventos viales. Por provincia (valores absolutos y tasas cada 100.000 habitantes). República Argentina. Año 2020	26
Mapa 2. Víctimas fatales en eventos viales y cantidad de población. Por departamento (valores absolutos y tasas cada 100.000 habitantes). República Argentina. Año 2020	27

Agradecimientos

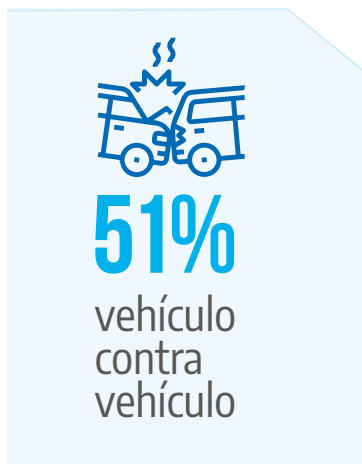
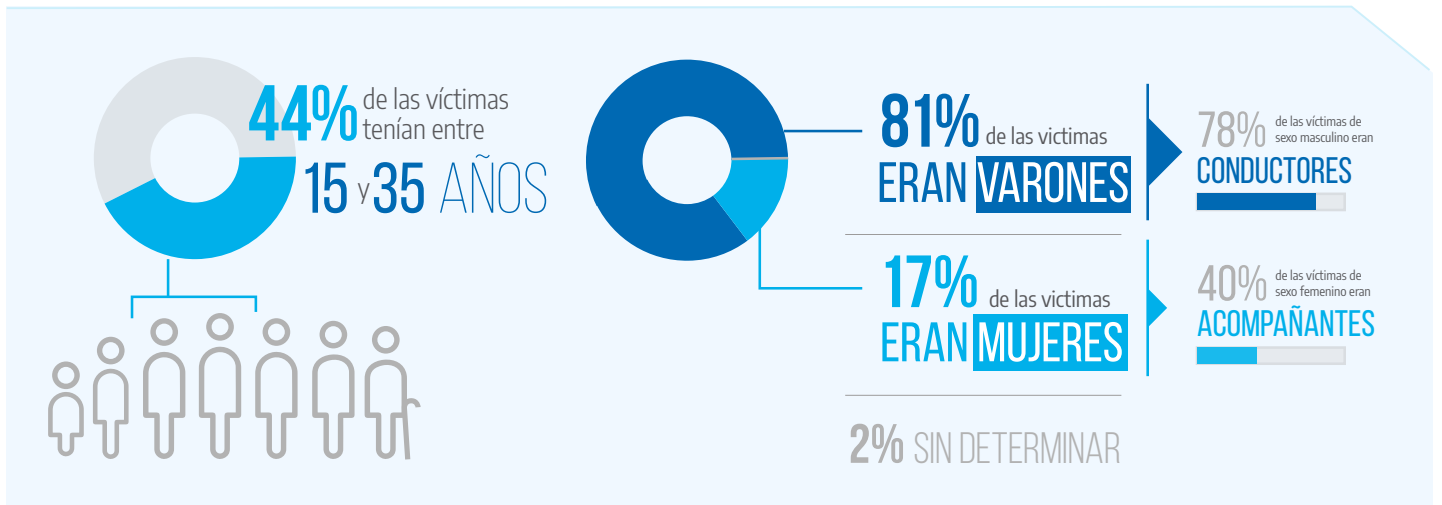
Esta publicación fue posible a partir del trabajo de las autoridades y los equipos de:

- Los Ministerios de Seguridad y las Policías de las 23 provincias y de la Ciudad Autónoma de Buenos Aires,
- La Gendarmería Nacional Argentina, la Policía Federal Argentina, la Policía de Seguridad Aeroportuaria y la Prefectura Naval Argentina.

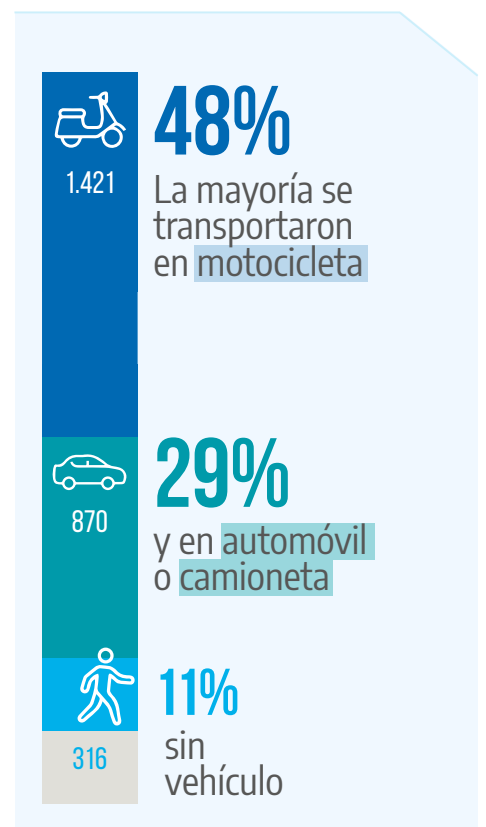
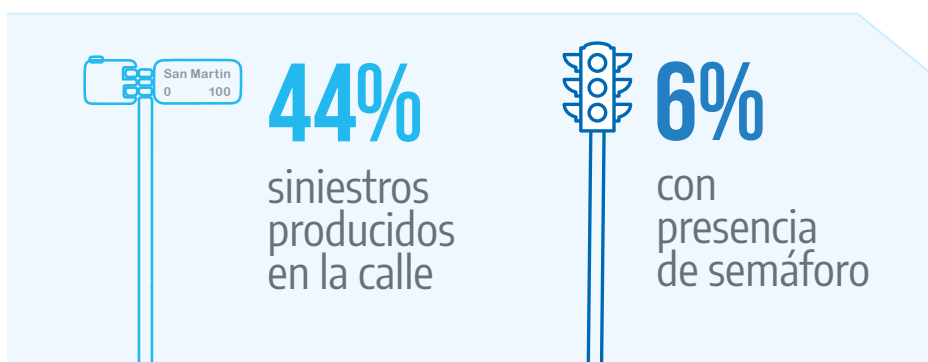
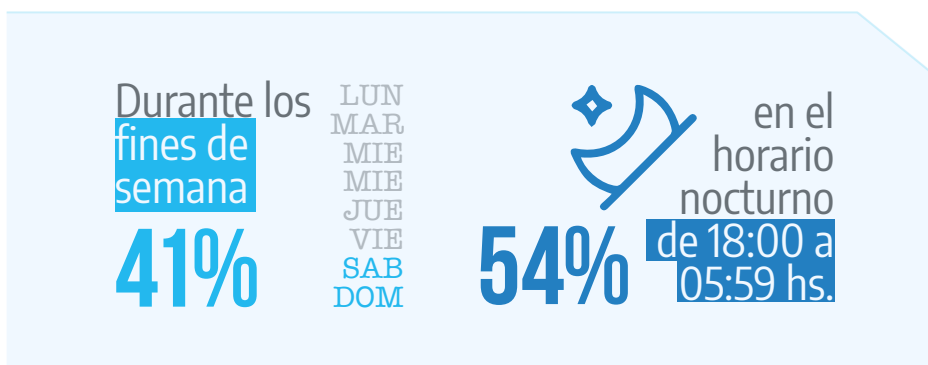
Deseamos destacar el trabajo cotidiano de los/as funcionarios/as que se dedican a la gestión y el reporte de datos al Sistema Nacional de Estadística Criminal.

Por último, agradecemos los comentarios y los aportes del equipo del Observatorio Vial de la Agencia Nacional de Seguridad Vial.

Muertes Viales 2020



2.978
VÍCTIMAS FATALES
 EN EVENTOS VIALES en 2020



Introducción

Este documento presenta información estadística sobre víctimas fatales en ocasión de accidente vial o hechos de tránsito en todo el territorio de la República Argentina en los años 2017, 2018, 2019 y 2020. Es decir, se incluyen los incidentes viales con resultado de muerte de una o varias personas.

Se trata de información proveniente del Sistema Nacional de Información Criminal (SNIC) que fue consolidada y procesada por el equipo de la Dirección Nacional de Estadística Criminal (DNEC). En particular, se presenta y analiza la información aportada por el módulo del Sistema de Alerta Temprana sobre Muertes Viales (SAT- Muertes Viales), cuya base de datos fue publicada por primera vez en noviembre de 2021 en la web oficial de la DNEC¹.

El módulo SAT- Muertes Viales aporta información cuantitativa y cualitativa y forma parte de las políticas de mejora en la calidad estadística y en el acceso a la información oficial que desarrolla el Ministerio de Seguridad de la Nación, a partir del trabajo mancomunado con las 23 policías provinciales, la policía de la Ciudad Autónoma de Buenos Aires y las fuerzas federales (Gendarmería Nacional, la Policía Federal, la Policía de Seguridad Aeroportuaria y la Prefectura Naval Argentina). Se trata de un trabajo interinstitucional y federal que se desarrolla a lo largo de todo el año.

Este informe se elaboró siguiendo los circuitos y procedimientos que fueron evaluados por la Oficina de las Naciones Unidas Contra la Droga y el Delito (UNODC), a través del Centro de Excelencia para Información Estadística de Gobierno, Seguridad Pública, Victimización y Justicia (CdeE). Ese organismo internacional evaluó los procesos de trabajo con base en los Principios Fundamentales de las Estadísticas Oficiales de las Naciones Unidas, y otorgó al SNIC el grado de Calidad Estadística tipo “A” en el año 2019. El proceso de mejora de la calidad estadística iniciado en los años anteriores constituye un valioso punto de partida, que se continúa en la actualidad.

1 estadisticascriminales.minseg.gob.ar

Consideraciones metodológicas

Los módulos SAT relevan la información tanto sobre delitos como sobre las personas que surgen de los sumarios policiales con mayor grado de detalle (desagregación) que en el módulo SNIC.

En particular, el módulo SAT Muertes en Accidentes Viales captura los hechos que hayan tenido como consecuencia víctimas fatales en accidentes viales o hechos de tránsito en todo el territorio de la República Argentina. Es decir, se incluyen los incidentes viales con resultado de muerte de una o varias personas.

Previo al año 2017, esta categoría hacía referencia a “homicidios culposos en ocasión de siniestros viales” (art. 84), es decir al subconjunto de hechos que podían ser categorizados bajo este tipo delictual. La razón del cambio fue que en la práctica todos los sistemas de información provinciales medían las muertes ocurridas en accidentes viales, más allá de cuál fuera su tipificación delictual. En tal sentido la medición estricta de sólo los homicidios culposos en ocasión de siniestros viales implicaría no contabilizar hechos meramente accidentales sin participación de terceros ni aquellos en los que el responsable del hecho también muere como consecuencia del incidente vial, lo que resulta muy complejo de distinguir.

El presente informe también incluye un apartado con datos sobre “lesiones culposas en accidentes viales” registradas por el SNIC. La categoría mencionada refiere a aquellas lesiones provocadas de manera involuntaria (sin dolo), por negligencia o imprudencia, en ocasión de siniestros viales (art. 94).

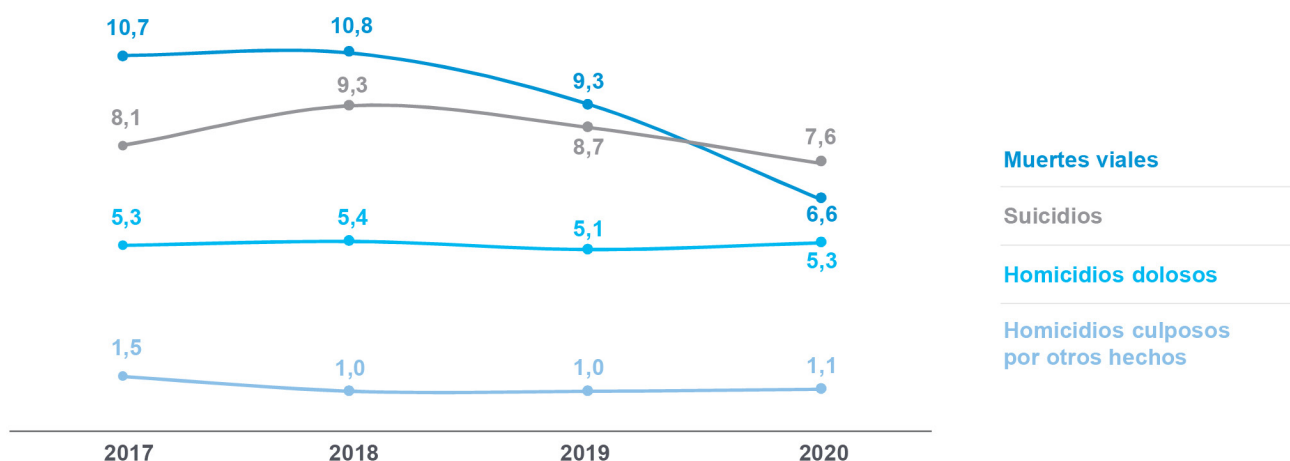
Las estadísticas generadas por el módulo SAT Muertes en Accidentes Viales del SNIC pueden diferir de las relevadas por otros organismos. Por ello, en la sección “Comparación con otras fuentes de información” se realiza una comparación con las estadísticas generadas por la Dirección Nacional de Observatorio Vial de la Agencia Nacional de Seguridad Vial (ANSV) y por la Dirección de Estadísticas e Información de la Salud (DEIS) del Ministerio de Salud de la Nación.

Muertes viales



En la República Argentina, en el año 2020 la tasa de muertes viales cada 100.000 habitantes fue de 6,6 víctimas (-29,6% respecto a 2019). Es posible observar que, si bien desde 2017 a 2019 los accidentes viales constituyen la principal causa de muerte violenta² en el país, en el año 2020 la tasa de suicidios superó a la de muertes viales (para el análisis hay que tener en cuenta las restricciones de circulación implementadas por la emergencia sanitaria provocada por el virus SARS-CoV-2).

Gráfico 1. Víctimas según tipo de muerte violenta por año (tasas cada 100.000 habitantes). República Argentina. Años 2017-2020

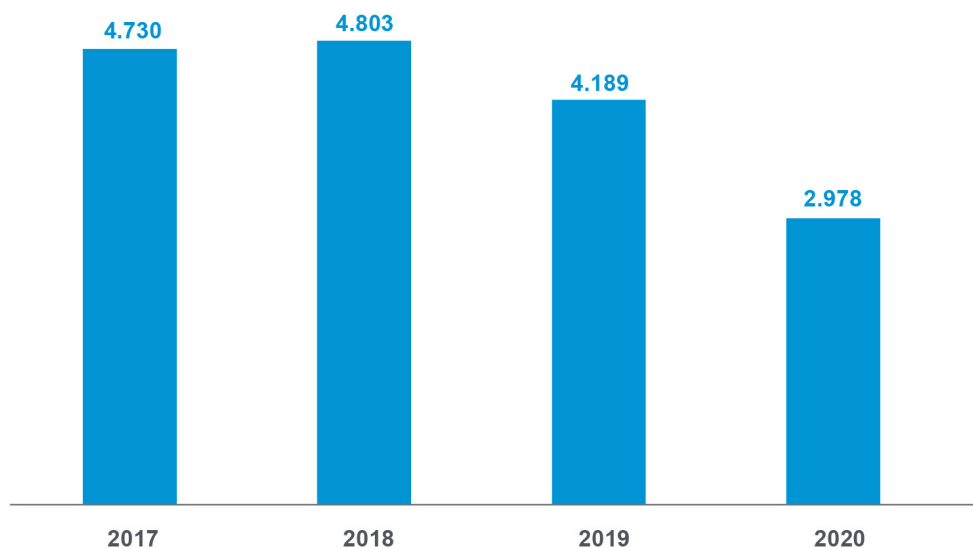


Fuente: Sistema Nacional de Información Criminal - Sistema Alerta Temprana (SNIC - SAT), Ministerio de Seguridad de la Nación.

De acuerdo a los datos provistos por el Sistema Alerta Temprana (SAT)-Muertes Viales del SNIC, en el país se registraron 2.978 víctimas fatales en eventos viales, el valor más bajo de la serie 2017-2020. De 2018 a 2019 la cantidad de víctimas descendió en un 12,8% y de 2019 a 2020 disminuyó un 28,9%.

² Se utiliza el concepto de "Muertes violentas" para englobar a todas las víctimas letales que son reportadas al Sistema Nacional de Información Criminal (SNIC) en las siguientes categorías: suicidios, muertes viales, homicidios culposos por otros hechos y homicidios dolosos.

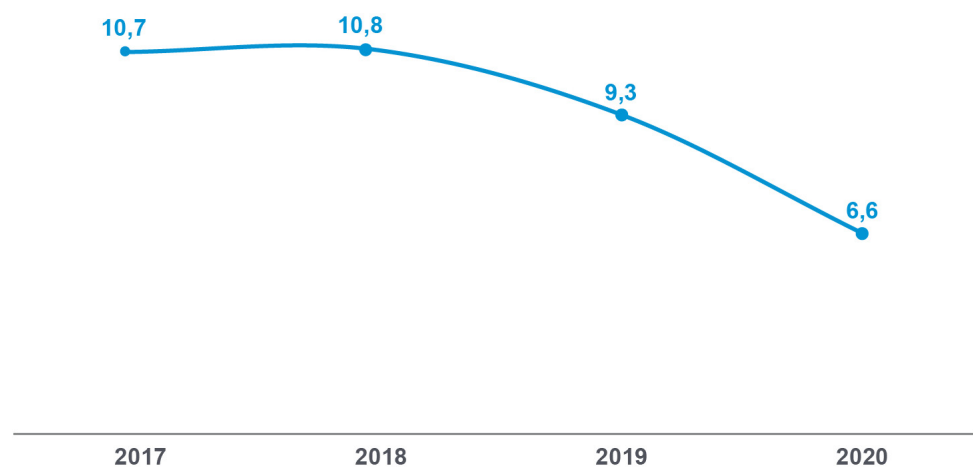
Gráfico 2. Víctimas fatales en eventos viales según año (valores absolutos). República Argentina. Años 2017-2020



Fuente: Sistema Nacional de Información Criminal - Sistema Alerta Temprana (SNIC - SAT), Ministerio de Seguridad de la Nación.

El gráfico 3 muestra la disminución en las tasas cada 100.000 habitantes de víctimas fatales en eventos viales. Mientras que en el año 2017 se registra una tasa de 10,7 víctimas, en el año 2020 los valores descienden a 6,6 víctimas cada 100.000 habitantes.

Gráfico 3. Víctimas fatales en eventos viales según año (tasa cada 100.000 habitantes). República Argentina. Años 2017-2020

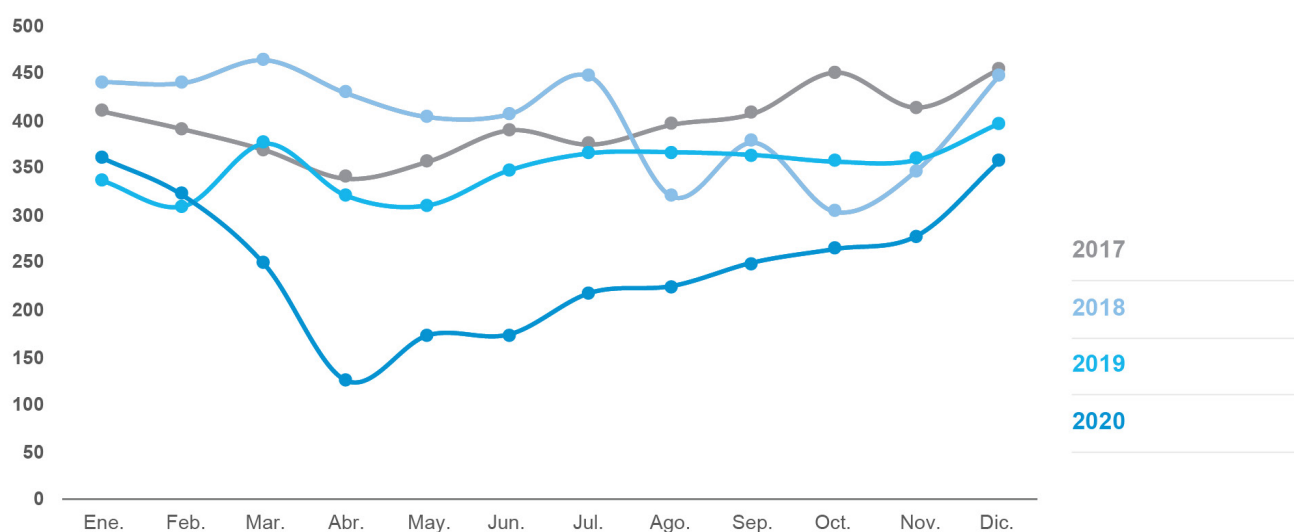


Fuente: Sistema Nacional de Información Criminal - Sistema Alerta Temprana (SNIC - SAT), Ministerio de Seguridad de la Nación.

Distribución temporal de las muertes viales

De acuerdo a la distribución mensual, es posible observar que en los años 2017 y 2019 los valores más elevados se registraron en el mes de diciembre. En el año 2018 la mayor cantidad de víctimas se registró en marzo y en el año 2020, en enero. Es considerable el descenso de la cantidad de víctimas fatales durante los meses de abril, mayo y junio de 2020 (hay que tener en cuenta las restricciones de circulación implementadas por la emergencia sanitaria provocada por el virus SARS-CoV-2).

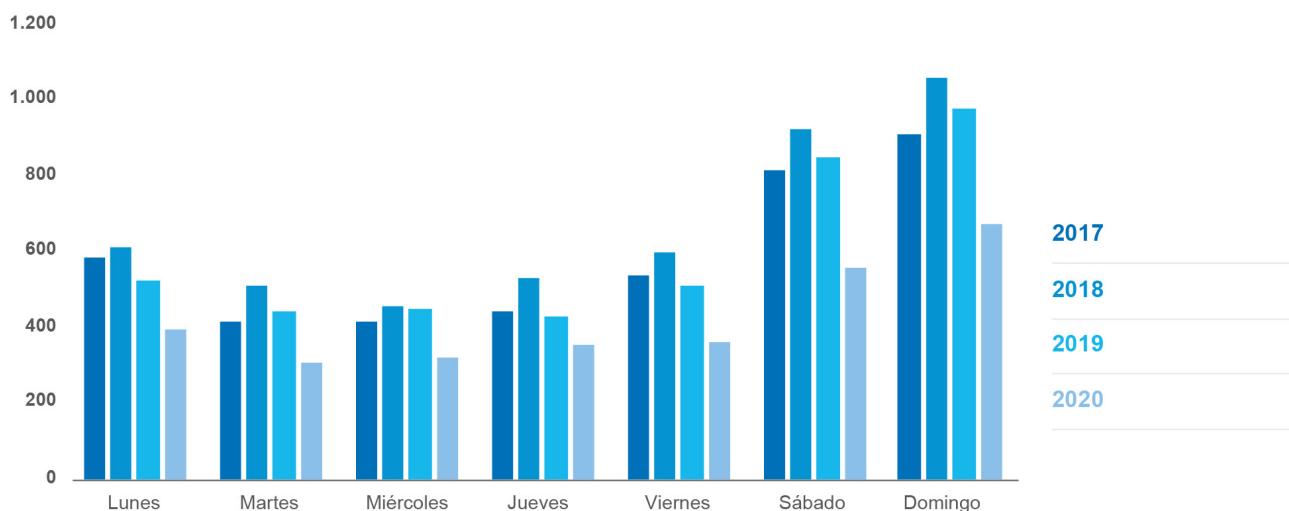
Gráfico 4. Víctimas fatales en eventos viales, según mes y año (valores absolutos). República Argentina. Años 2017-2020



Fuente: Sistema Nacional de Información Criminal - Sistema Alerta Temprana (SNIC - SAT), Ministerio de Seguridad de la Nación.

Por su parte, los datos correspondientes a los años 2017-2020 muestran que la mayor cantidad de víctimas de estos siniestros se producen los fines de semana (42,4%).

Gráfico 5. Víctimas fatales en eventos viales, según día de la semana (valores absolutos). República Argentina. Años 2017-2020

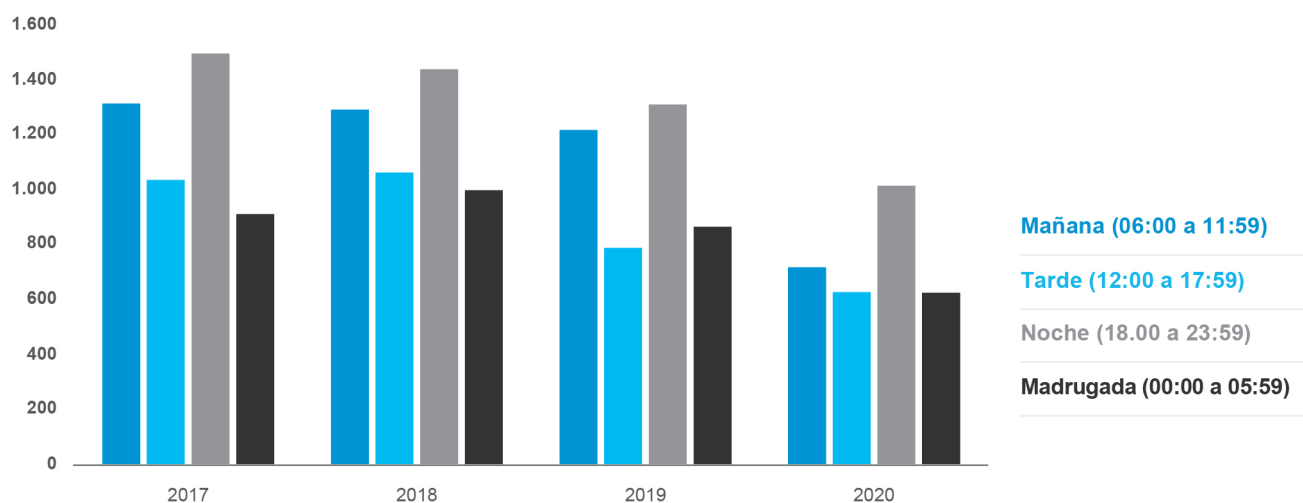


Fuente: Sistema Nacional de Información Criminal - Sistema Alerta Temprana (SNIC - SAT), Ministerio de Seguridad de la Nación.

En relación al horario en el que se produjeron los siniestros viales del período 2017-2020 las frecuencias de la noche (de 18:00 a 23:59 hs.) y de la mañana (de 06:00 a 11:59 hs.) fueron las más numerosas.

Se puede observar que en el año 2020 disminuye el peso relativo del horario de la mañana y aumenta el de la noche, revirtiendo la tendencia de la serie analizada: mientras que en los años previos la relación entre los siniestros producidos en horario diurno y nocturno era una a uno, durante 2020 el 46,1% de las víctimas se registraron en el horario diurno (de 06:00 a 17:59 hs.) y el 53,9% en el horario nocturno (de 18:00 a 05:59 hs.).

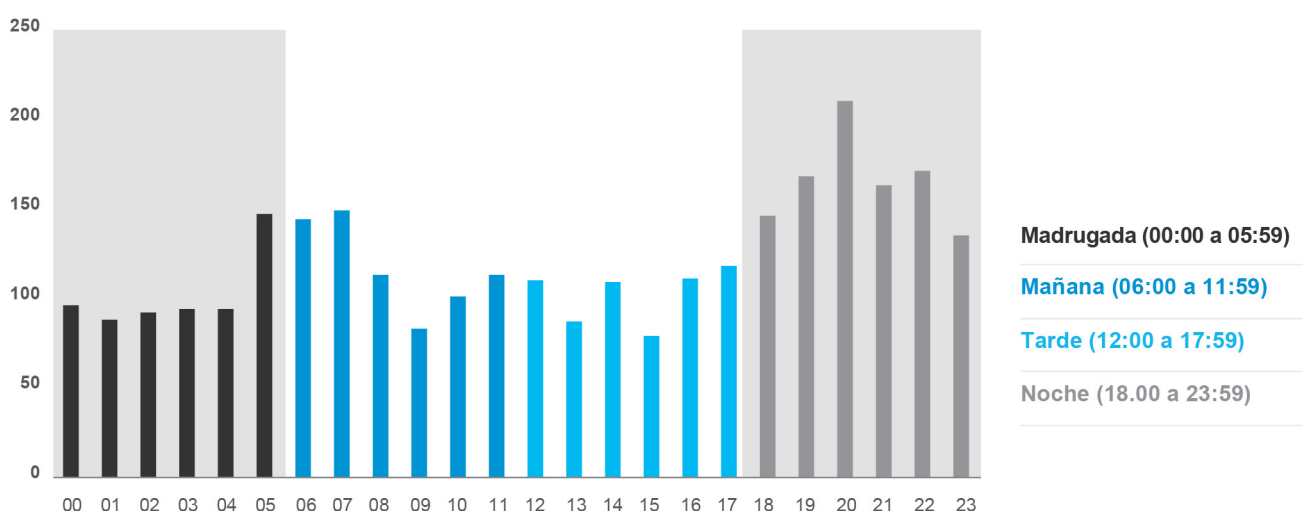
Gráfico 6. Víctimas fatales en eventos viales, según franja horaria (valores absolutos). República Argentina. Años 2017-2020



Nota: No se cuenta con los datos completos sobre el horario del evento para 77 víctimas fatales del año 2017, 111 del año 2018, 95 del año 2019 y 57 del año 2020. Fuente: Sistema Nacional de Información Criminal - Sistema Alerta Temprana (SNIC - SAT), Ministerio de Seguridad de la Nación.

Tal como se muestra en el gráfico 7, en el año 2020, la mayor cantidad de víctimas fatales en eventos viales se produjeron de 20:00 a 20:59 (210), de 22:00 a 22:59 (171) y de 19:00 a 19:59 (168). Por su parte, la menor cantidad de víctimas se registró de 15:00 a 15:59 (79) y de 09:00 a 09:59 (83).

Gráfico 7. Víctimas fatales en eventos viales, según franja horaria (valores absolutos). República Argentina. Año 2020



Nota: No se cuenta con los datos completos sobre el horario del evento 57 víctimas fatales del año 2020. Fuente: Sistema Nacional de Información Criminal - Sistema Alerta Temprana (SNIC - SAT), Ministerio de Seguridad de la Nación.

Distribución espacial de las muertes viales

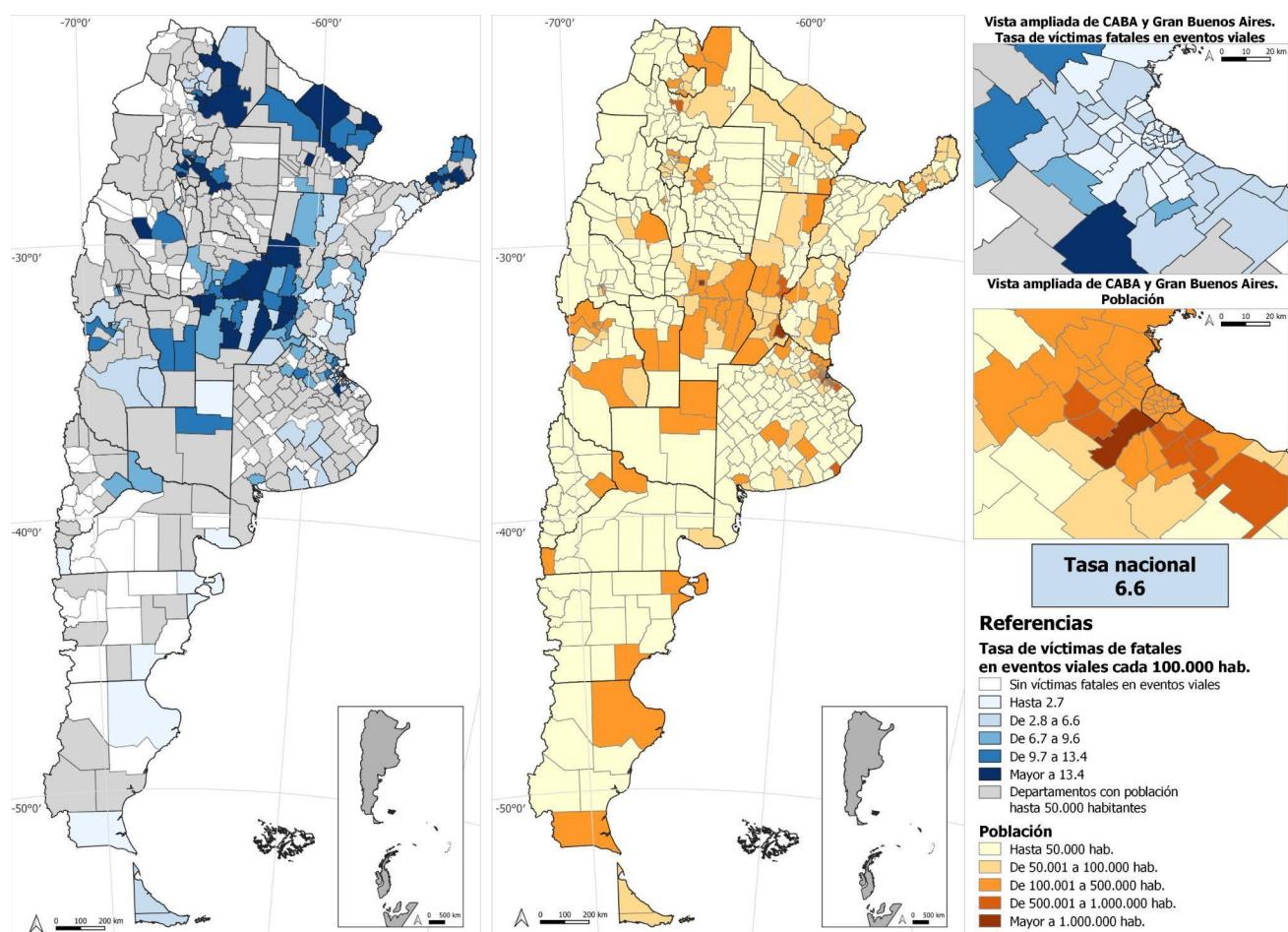
La siguiente tabla muestra la distribución de muertes viales por provincia en números absolutos y tasas cada 100.000 habitantes. Es posible observar que en la mayoría de las provincias descendió la cantidad de víctimas de 2019 a 2020. Las provincias cuyo descenso fue más pronunciado son: Buenos Aires, Chubut, Corrientes, Entre Ríos, Neuquén, Río Negro y Santa Cruz. Por su parte, sólo dos provincias aumentaron su cantidad en comparación con el año 2020, La Pampa y Tierra del Fuego, aunque de todas formas, registran valores bajos.

Tabla 1. Víctimas fatales en eventos viales según provincia y año (valores absolutos y tasas cada 100.000 habitantes). República Argentina. Años 2017-2020

Provincia	2017		2018		2019		2020	
	Cantidad	Tasa	Cantidad	Tasa	Cantidad	Tasa	Cantidad	Tasa
Buenos Aires	1.142	6,7	1.269	7,4	1.087	6,3	712	4,1
Catamarca	111	27,4	96	23,5	70	17,0	50	12,0
Chaco	184	15,8	192	16,3	159	13,3	147	12,2
Chubut	56	9,5	54	9,0	46	7,6	17	2,7
Ciudad Autónoma de Buenos Aires	140	4,6	149	4,9	103	3,4	82	2,7
Córdoba	383	10,5	453	12,3	366	9,8	329	8,7
Corrientes	46	4,2	100	9,1	159	14,3	45	4,0
Entre Ríos	183	13,6	192	14,1	139	10,1	71	5,1
Formosa	122	20,7	128	21,5	88	14,7	76	12,6
Jujuy	90	12,1	63	8,4	74	9,7	60	7,8
La Pampa	63	18,0	69	19,6	23	6,5	25	7,0
La Rioja	77	20,4	86	22,4	67	17,3	51	13,0
Mendoza	214	11,1	168	8,6	137	7,0	101	5,1
Misiones	257	21,1	258	20,9	199	16,0	149	11,8
Neuquén	85	13,3	80	12,4	83	12,7	50	7,5
Río Negro	82	11,4	90	12,4	80	10,8	41	5,5
Salta	203	14,8	132	9,5	165	11,7	137	9,6
San Juan	95	12,6	96	12,6	103	13,3	71	9,1
San Luis	82	16,8	110	22,2	84	16,7	64	12,6
Santa Cruz	48	14,2	28	8,1	32	9,0	8	2,2
Santa Fe	433	12,5	409	11,7	393	11,2	305	8,6
Santiago del Estero	300	31,6	274	28,6	203	21,0	152	15,5
Tierra del Fuego	8	5,0	7	4,2	6	3,5	8	4,6
Tucumán	326	20,0	300	18,1	323	19,3	227	13,4
Total	4.730	10,7	4.803	10,8	4.189	9,3	2.978	6,6

Fuente: Sistema Nacional de Información Criminal - Sistema Alerta Temprana (SNIC - SAT), Ministerio de Seguridad de la Nación e INDEC

Mapa 2. Víctimas fatales en eventos viales y cantidad de población. Por departamento³ (valores absolutos y tasas cada 100.000 habitantes). República Argentina. Año 2020

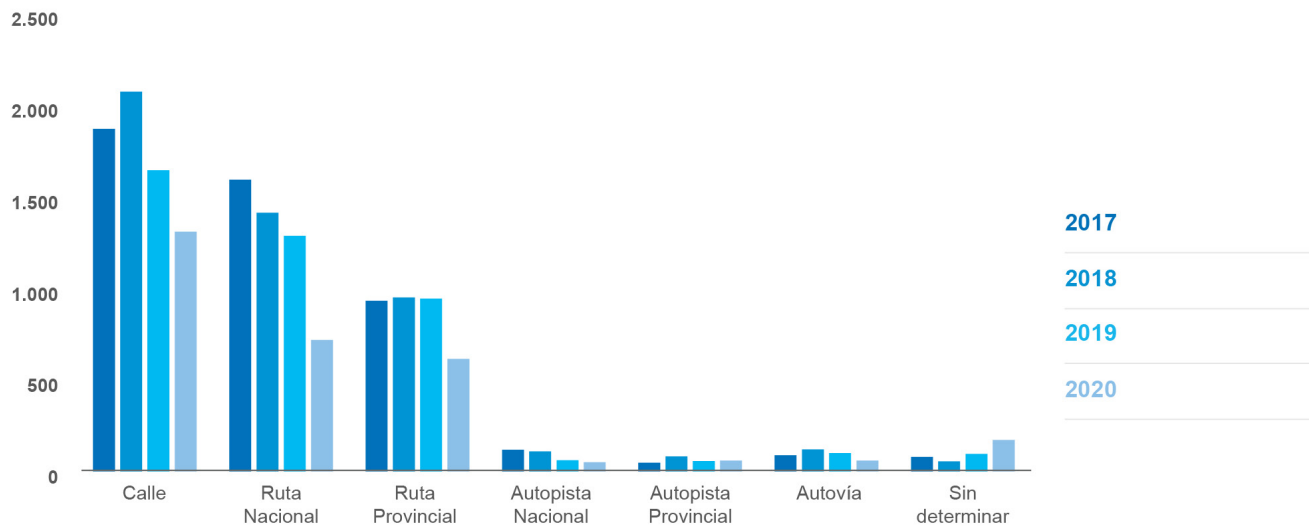


Fuente: Sistema Nacional de Información Criminal - Sistema Alerta Temprana (SNIC - SAT), Ministerio de Seguridad de la Nación e INDEC.

En el gráfico 8 se puede observar cómo en el año 2020 disminuyó la proporción de muertes viales en rutas nacionales respecto a calles y rutas provinciales. Esto puede estar relacionado con las restricciones de circulación implementadas por la emergencia sanitaria provocada por el virus SARS-CoV-2.

³ En el caso de la provincia de La Pampa, los límites de las cuatro regiones usadas en el SNIC no se corresponden con los departamentos definidos por el INDEC, sino con las regionales policiales, por la organización de la información de la jurisdicción. A fines del cálculo de las tasas, se realizó una aproximación con los departamentos que se incluyen en cada una. A la región Centro se le asignaron los departamentos Capital, Catrilo, Loventue y Toay. A la región Norte se le asignaron los departamentos Chapaleufu, Conhelo, Maraco, Quemu, Rancul, Realico y Trenal. A la región Oeste se le asignaron los departamentos Chalileo, Chical Co, Curaco, Mahuida y Puelen. Por último, a la región Sur se le asignaron los departamentos Atrouco, Caleu, Guatrache, Hucal, Lihuel Calel y Utracan.

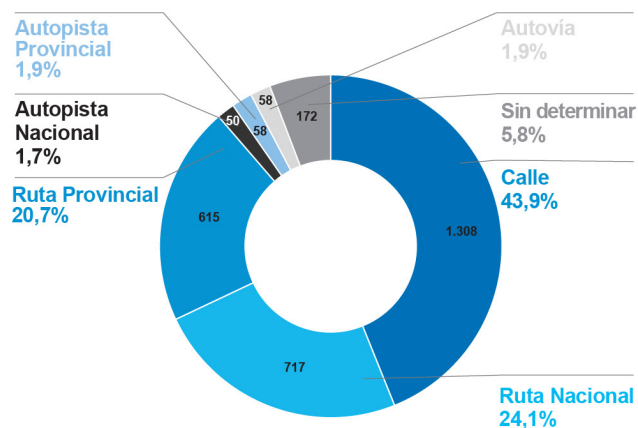
Gráfico 8. Víctimas fatales en eventos viales, según tipo de vía (valores absolutos). República Argentina. Años 2017-2020



Fuente: Sistema Nacional de Información Criminal - Sistema Alerta Temprana (SNIC - SAT), Ministerio de Seguridad de la Nación.

Como se observa en el gráfico 9, la mayoría de las víctimas fatales en eventos viales en el año 2020 murieron en el marco de siniestros producidos en la calle (44%). También, se observa que tanto las rutas provinciales como las nacionales son vías con gran ocurrencia de siniestralidad vial en comparación con autovías y autopistas (para efectuar una comparación más robusta debería incluirse el total de kilómetros de cada vía).

Gráfico 9. Víctimas fatales en eventos viales, según tipo de vía (valores absolutos). República Argentina. Año 2020



Fuente: Sistema Nacional de Información Criminal - Sistema Alerta Temprana (SNIC - SAT), Ministerio de Seguridad de la Nación.

Contextos de ocurrencia de las muertes en eventos viales

El mayor número de víctimas fatales en eventos viales durante el período 2017-2020 se produjo bajo condiciones climáticas buenas. Si bien, para este conjunto, se registra un ascenso de muertes de 2017 a 2018; es considerable el descenso de la cantidad de víctimas fatales a partir del año 2019, alcanzando su menor valor en 2020. Es importante resaltar que no se cuenta con información sobre la condición climática para más del 34% de las víctimas.

Tabla 2. Víctimas fatales en eventos viales, según condición del clima (valores absolutos). República Argentina. Años 2017-2020

Condición del clima	2017	2018	2019	2020
Bueno	2.436	2.795	2.266	1.855
Granizo	-	2	-	-
Llovizna	35	45	41	13
Lluvia	133	111	102	52
Nieve	9	3	2	-
Nublado	139	158	109	32
Otra condición	-	12	3	2
Sin determinar	1.978	1.677	1.666	1.024
Total	4.730	4.803	4.189	2.978

Referencia: -Cero absoluto

Fuente: Sistema Nacional de Información Criminal - Sistema Alerta Temprana (SNIC - SAT), Ministerio de Seguridad de la Nación.

Por otra parte, atendiendo el estado del semáforo, es posible indicar que los eventos viales con mayores víctimas fatales ocurrieron en contextos donde no había semáforos. Mientras que en contextos con presencia de semáforos la mayor cantidad de víctimas se concentró en eventos donde éstos funcionaban con normalidad. Cabe destacar que no se cuenta con información sobre la presencia o no de semáforo y su estado para más del 28% de las víctimas.

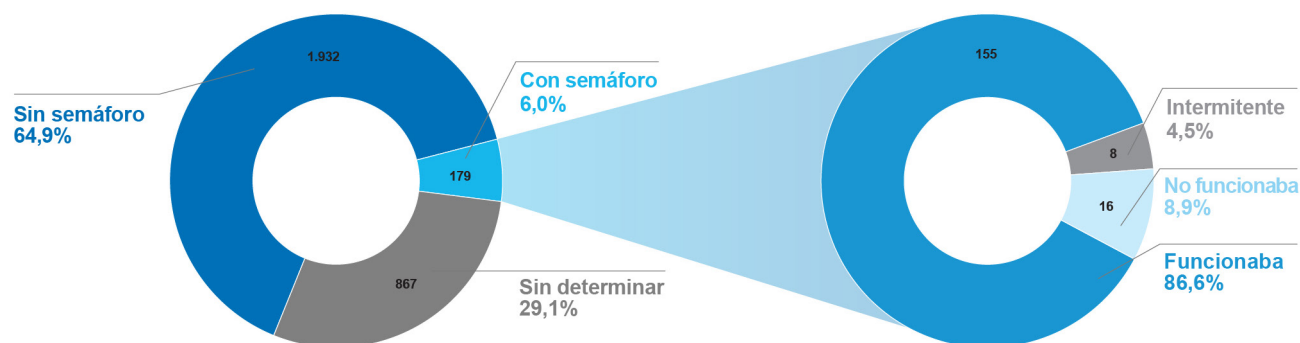
Tabla 3. Víctimas fatales en eventos viales, según estado del semáforo (valores absolutos). República Argentina. Años 2017-2020

Estado del semáforo	2017	2018	2019	2020
Con Semáforo	301	315	199	179
<i>Funcionaba</i>	212	253	162	155
<i>Intermitente</i>	12	20	17	8
<i>No funcionaba</i>	77	42	20	16
Sin semáforo	2.797	3.123	2.582	1.932
Sin determinar	1.632	1.365	1.408	867
Total	4.730	4.803	4.189	2.978

Fuente: Sistema Nacional de Información Criminal - Sistema Alerta Temprana (SNIC - SAT), Ministerio de Seguridad de la Nación.

En particular, durante el año 2020, del total de víctimas registradas 6% se produjeron en eventos viales con presencia de semáforo (5,2% con semáforos en funcionamiento, 0,3% con semáforos intermitentes y 0,5% con semáforos sin funcionamiento) y 64,9% en ausencia de semáforos. Por otra parte, en el 29,1% de los casos no fue posible determinar el estado del semáforo.

Gráfico 10. Víctimas fatales en eventos viales, según estado del semáforo (valores absolutos y porcentajes). República Argentina. Año 2020



Fuente: Sistema Nacional de Información Criminal - Sistema Alerta Temprana (SNIC - SAT), Ministerio de Seguridad de la Nación.

Características de las víctimas fatales en eventos viales

En todos los años del período 2017-2020, la mayor cantidad de víctimas fatales en eventos viales corresponden a varones. Las mujeres representan entre el 17,2% y el 22,1% del total de víctimas de los años analizados, mientras que los varones oscilan entre el 77,6% y el 81%.

Tabla 4. Víctimas fatales en eventos viales según sexo y año (valores absolutos y porcentajes). República Argentina. Años 2017-2020

Año	Mujeres		Varones		Sin determinar		Total
	Cantidad	Porcentaje	Cantidad	Porcentaje	Cantidad	Porcentaje	
2017	1.046	22,1%	3.671	77,6%	13	0,3%	4.730
2018	1.010	21,0%	3.775	78,6%	18	0,4%	4.803
2019	897	21,4%	3.285	78,4%	7	0,2%	4.189
2020	512	17,2%	2.411	81,0%	55	1,8%	2.978

Fuente: Sistema Nacional de Información Criminal - Sistema Alerta Temprana (SNIC - SAT), Ministerio de Seguridad de la Nación.

La tabla 5 muestra la distribución de las víctimas del año 2020 según tipo de usuario de la vía y sexo. Es posible observar que la mayoría de las víctimas de sexo masculino eran conductores, mientras que las víctimas de sexo femenino eran acompañantes.

Por su parte, entre las víctimas que eran conductores (2.050) el 92% eran varones. Porcentaje superior al de licencias otorgadas: en el período entre 2010 y 2019 el 72% de las mismas corresponden a varones, según los datos oficiales publicados por la Dirección Nacional de Observatorio Vial (DNOV) de la Agencia Nacional de Seguridad Vial (ANSV)⁴.

4 Informe "Principales indicadores de la seguridad viales con perspectiva de género en Argentina" (Dirección Nacional de Observatorio Vial, 2021). Disponible en: https://www.argentina.gob.ar/sites/default/files/2018/12/ansv_informe_seguridad_vial_con_perspectiva_de_genero_diciembre_2021.pdf

Tabla 5. Víctimas fatales en eventos viales según tipo de usuario de la vía y sexo (valores absolutos y porcentajes). República Argentina. Año 2020

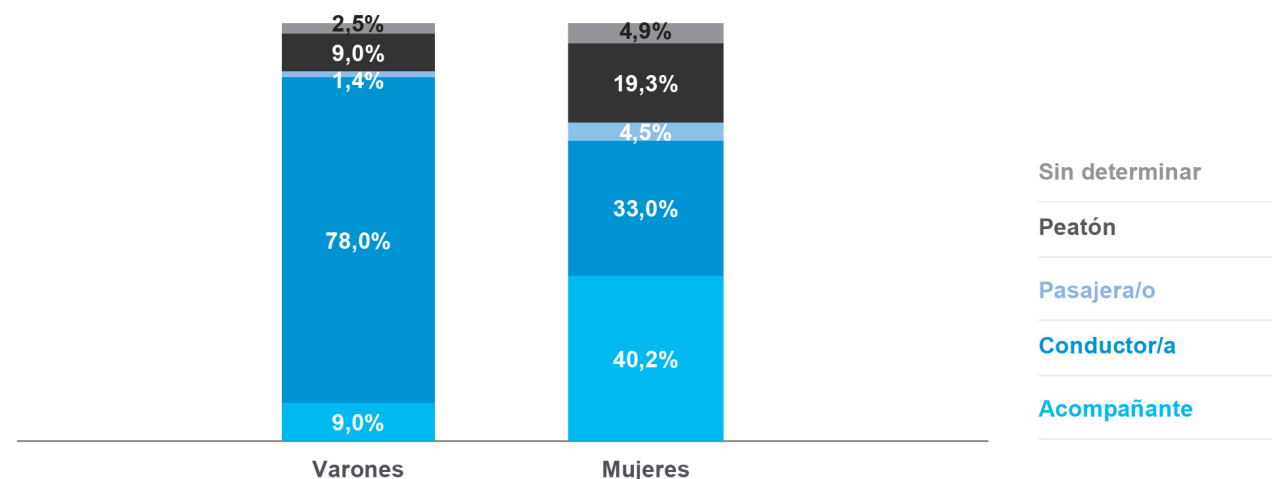
Usuarios de la vía	Varones		Mujeres		Sin determinar		Total
	Cantidad	Porcentaje	Cantidad	Porcentaje	Cantidad	Porcentaje	
Acompañante	218	9,0%	206	40,2%	-	-	424
Conductor	1.881	78,0%	169	33,0%	-	-	2.050
Pasajero	33	1,4%	23	4,5%	-	-	56
Peatón	217	9,0%	99	19,3%	-	-	316
Otro	1	0,0%	-	-	1	1,8%	2
Sin determinar	61	2,5%	15	2,9%	54	98,2%	130
Total	2.411	100,0%	512	100,0%	55	100,0%	2.978

Referencias: -Cero absoluto

Fuente: Sistema Nacional de Información Criminal - Sistema Alerta Temprana (SNIC - SAT), Ministerio de Seguridad de la Nación.

Tal como indica el gráfico 11, el 78% las víctimas de sexo masculino eran conductores, el 9% eran acompañantes, el 9% peatones y el 1,4% pasajeros. Por su parte, el 40,2% de las víctimas de sexo femenino eran acompañantes, el 33% eran conductoras, el 19,3% peatonas y el 4,5% pasajeras.

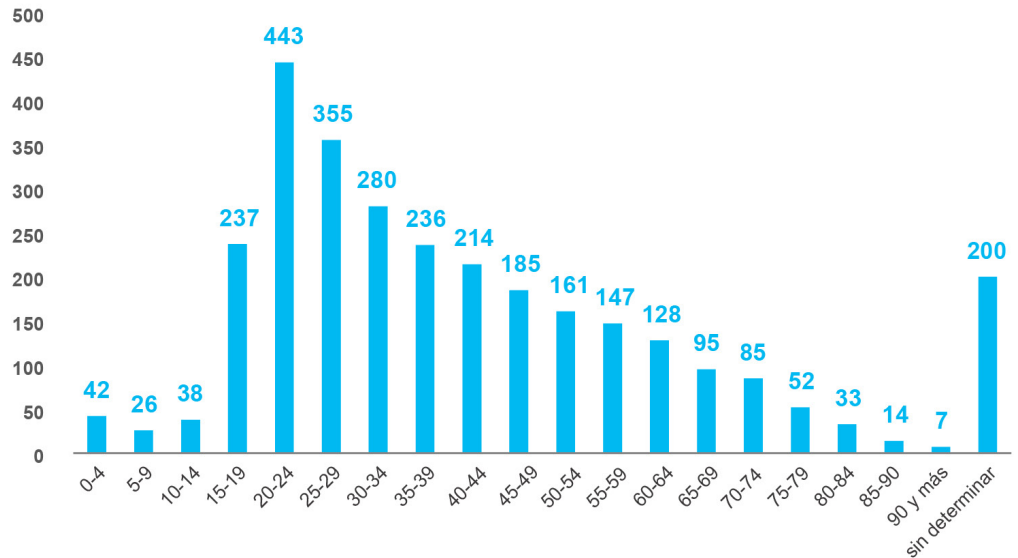
Gráfico 11. Víctimas en eventos viales, según tipo de usuario de la vía y sexo (porcentajes). República Argentina. Año 2020



Fuente: Sistema Nacional de Información Criminal - Sistema Alerta Temprana (SNIC - SAT), Ministerio de Seguridad de la Nación.

Respecto de las edades de las víctimas, los datos correspondientes al año 2020 muestran que la franja etaria de 20 a 24 mantiene la mayor concentración de casos (443), seguido por la franja de 25 a 29 años (355).

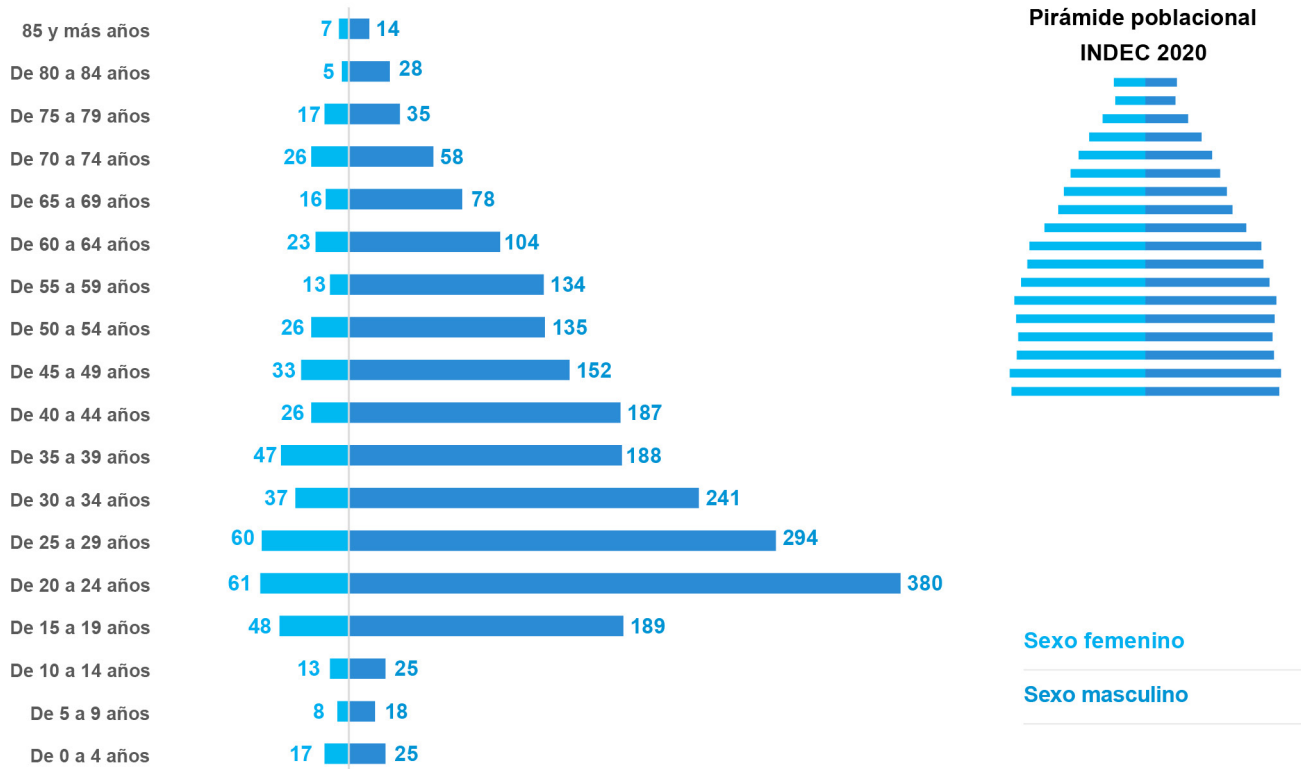
Gráfico 12. Víctimas fatales en eventos viales, según franja etaria (valores absolutos). República Argentina. Año 2020



Fuente: Sistema Nacional de Información Criminal - Sistema Alerta Temprana (SNIC - SAT), Ministerio de Seguridad de la Nación.

En el gráfico 13 se muestra la cantidad de víctimas fatales en eventos viales del año 2020, según franja etaria y sexo. Es posible observar que las franjas etarias mencionadas (de 20 a 24 y de 25 a 29 años) son las más numerosas tanto para el caso de las víctimas varones como mujeres. El 28% de los varones víctimas tenía entre 20 y 29 años, mientras que el 23,6% las mujeres víctimas corresponde a dicha franja etaria. Sin embargo, la categoría mujeres muestra una distribución más homogénea que la de los hombres.

Gráfico 13. Víctimas fatales en eventos viales, según franja etaria y sexo (valores absolutos). República Argentina. Año 2020

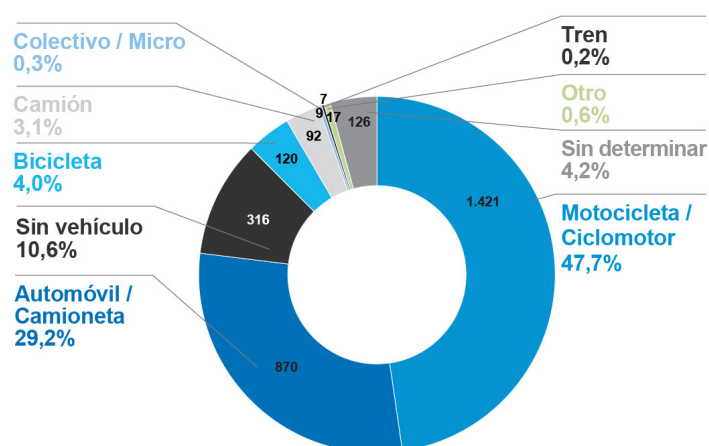


Fuente: Sistema Nacional de Información Criminal - Sistema Alerta Temprana (SNIC - SAT), Ministerio de Seguridad de la Nación. INDEC.

Muertes en eventos viales según tipo de vehículo y modo de producción del hecho

Tal como se observa en el gráfico 14, la mayoría de las víctimas fatales en eventos viales del año 2020 se transportaban en motocicleta (47,7%) y en automóvil o camioneta (29,2%).

Gráfico 14. Víctimas fatales en eventos viales, según tipo de vehículo (valores absolutos). República Argentina. Año 2020



Fuente: Sistema Nacional de Información Criminal - Sistema Alerta Temprana (SNIC - SAT), Ministerio de Seguridad de la Nación.

De las 1.421 víctimas fatales que se transportaban en motocicletas, 824 colisionaron en la calle y 277 en rutas provinciales. Mientras que del total de las 870 víctimas que se transportaban en automóvil/camioneta, 597 colisionaron en rutas (340 en rutas nacionales y 257 en rutas provinciales). Es de destacar que 316 víctimas fatales corresponden a personas sin vehículos (peatones), de las cuales 167 ocurrieron en la calle.

Tabla 6. Víctimas fatales en eventos viales según tipo de vehículo y tipo de vía (valores absolutos). República Argentina. Año 2020

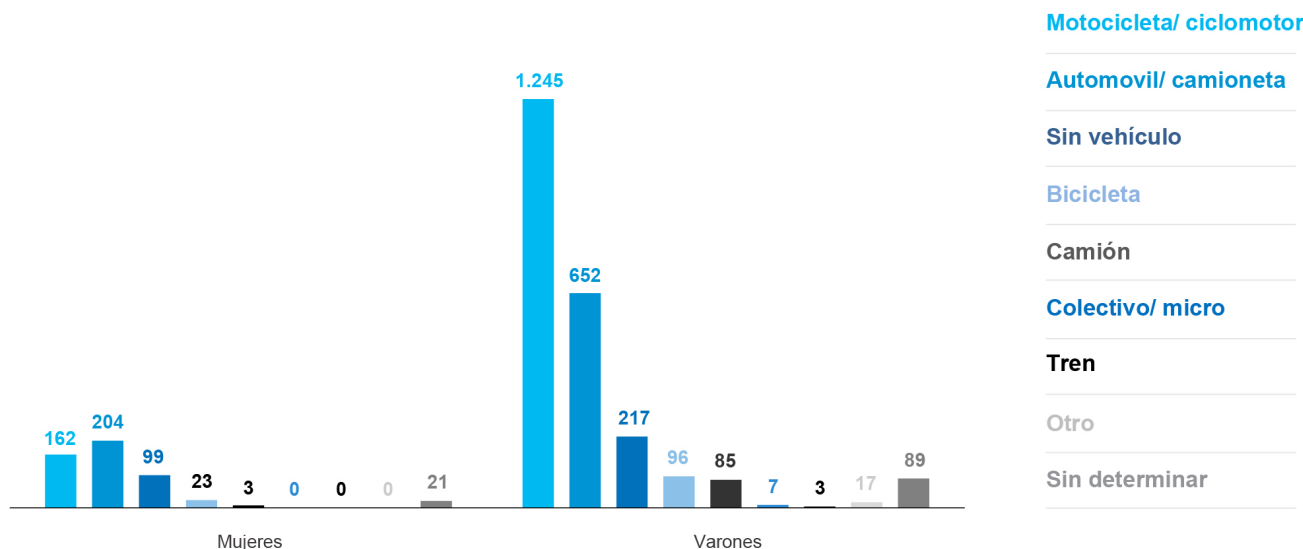
Tipo de vehículo	Calle	Ruta Nacional	Ruta Provincial	Autopista Nacional	Autopista Provincial	Autovía	Sin determinar	Total
Motocicleta / Ciclomotor	824	227	277	18	16	30	29	1.421
Automóvil / Camioneta	193	340	252	16	24	12	33	870
Sin vehículo	167	60	33	6	8	14	28	316
Bicicleta	63	26	23	3	2	2	1	120
Camión	15	45	20	5	3	-	4	92
Colectivo / Micro	6	1	-	-	-	-	2	9
Tren	-	-	-	-	-	-	7	7
Otro	7	5	3	1	-	-	1	17
Sin determinar	33	13	7	1	5	-	67	126
Total	1.308	717	615	50	58	58	172	2.978

Referencias: -Cero absoluto

Fuente: Sistema Nacional de Información Criminal - Sistema Alerta Temprana (SNIC - SAT), Ministerio de Seguridad de la Nación.

Al distinguir las víctimas fatales en eventos viales según sexo y tipo de vehículo, es posible observar que la mayoría de los varones víctimas se transportaba en motocicleta/ciclomotor (1.245) y, en segundo lugar, en automóvil o camioneta (652); mientras que las mujeres se movilizaban en mayor medida en automóvil o camioneta (204) y, en segundo lugar, en motocicleta (162).

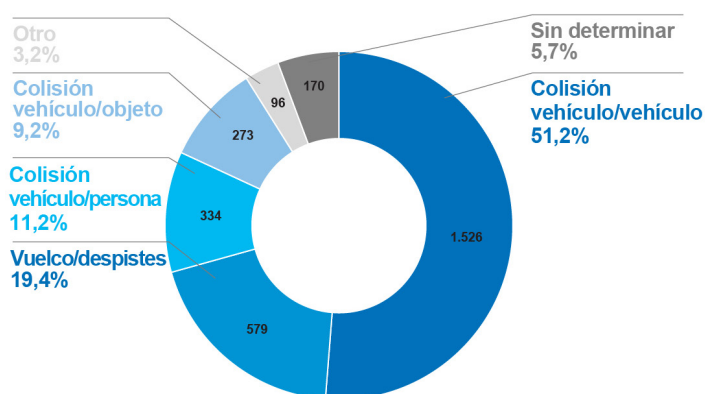
Gráfico 15. Víctimas fatales en eventos viales, según tipo de vehículo y sexo (valores absolutos). República Argentina. Año 2020



Fuente: Sistema Nacional de Información Criminal - Sistema Alerta Temprana (SNIC - SAT), Ministerio de Seguridad de la Nación.

Por su parte, la mayoría de las víctimas murieron en el marco de colisiones de vehículo contra vehículo (1.526), de vuelcos/despistes (579) y de colisiones de vehículo contra persona (334).

Gráfico 16. Víctimas fatales en eventos viales, según modo de producción del hecho (valores absolutos y porcentajes). República Argentina. Año 2020



Fuente: Sistema Nacional de Información Criminal - Sistema Alerta Temprana (SNIC - SAT), Ministerio de Seguridad de la Nación.

Lesiones culposas en eventos viales



En el presente apartado se incorporan los datos registrados por el SNIC correspondientes a las “lesiones culposas en accidentes viales”, es decir, a aquellas lesiones provocadas de manera involuntaria (sin dolo), por negligencia o imprudencia, en ocasión de siniestros viales (art. 94). Es importante mencionar que estos hechos refieren a delitos contra las personas.

En el período 2017-2020 se registra una disminución sostenida en la cantidad (y en la tasa) de hechos y víctimas de lesiones culposas en eventos viales. Del 2017 al 2020 disminuyó 36,1% la cantidad de hechos y 35,5% la cantidad de víctimas.

Tabla 7. Hechos y víctimas de lesiones culposas en eventos viales (valores absolutos y tasas cada 100.000 habitantes). República Argentina. Años 2017-2020

Año	Hechos		Víctimas	
	Cantidad	Tasa	Cantidad	Tasa
2017	97.374	221,1	112.398	255,2
2018	95.718	215,1	111.890	251,5
2019	93.549	208,2	108.019	240,4
2020	62.259	137,2	72.544	159,9

Fuente: Sistema Nacional de Información Criminal - Sistema Alerta Temprana (SNIC - SAT), Ministerio de Seguridad de la Nación.

Las provincias de Buenos Aires y Santa Fe, y la Ciudad Autónoma de Buenos Aires registran los valores absolutos más elevados de víctimas de lesiones culposas en eventos viales; mientras que las tasas más altas se presentan en La Rioja y Catamarca.

Tabla 8. Víctimas de lesiones culposas en eventos viales según provincia (valores absolutos y tasas cada 100.000 habitantes). República Argentina. Año 2020

Provincia	Cantidad	Tasa
Buenos Aires	28.799	164,2
Catamarca	1.417	341,1
Chaco	1.343	111,5
Chubut	283	45,7
Ciudad de Buenos Aires	8.381	272,5
Córdoba	5.925	157,6
Corrientes	422	37,7
Entre Ríos	2.187	157,8
Formosa	769	127,1
Jujuy	1.317	170,8
La Pampa	-	-
La Rioja	1.943	493,7
Mendoza	88	4,4
Misiones	950	75,3
Neuquén	1.382	208,1
Río Negro	363	48,6
Salta	3.340	234,5
San Juan	503	64,4
San Luis	903	177,6
Santa Cruz	114	31,2
Santa Fe	9.906	280,1
Santiago del Estero	129	13,2
Tierra del Fuego	84	48,4
Tucumán	1.996	117,8
Total	72.544	159,9

Referencias: -Cero absoluto

Fuente: Sistema Nacional de Información Criminal - Sistema Alerta Temprana (SNIC - SAT), Ministerio de Seguridad de la Nación.

Por su parte, en el período 2017-2020, los varones constituyen entre el 62,6% y el 66,3% de las víctimas de lesiones culposas en eventos viales; mientras que las mujeres representan entre el 30% y 32,5%. Si bien en el año 2020 disminuyó la cantidad de varones y mujeres víctimas en términos absolutos, es posible observar que los varones aumentaron su participación relativa dentro del total de víctimas.

Tabla 9. Víctimas de lesiones culposas en eventos viales según sexo (valores absolutos y porcentajes). República Argentina. Años 2017-2020

Año	Varones		Mujeres		Sin determinar		Total
	Víctimas	Porcentaje	Víctimas	Porcentaje	Víctimas	Porcentaje	
2017	70.499	62,7%	35.011	31,1%	6.888	6,1%	112.398
2018	70.207	62,7%	35.086	31,4%	6.597	5,9%	111.890
2019	67.575	62,6%	35.128	32,5%	5.316	4,9%	108.019
2020	48.116	66,3%	21.750	30,0%	2.678	3,7%	72.544

Fuente: Sistema Nacional de Información Criminal - Sistema Alerta Temprana (SNIC - SAT), Ministerio de Seguridad de la Nación.

Comparación con otras fuentes de información



En Argentina existen diversas instituciones y organismos oficiales que generan información para el abordaje de la problemática de las muertes en eventos viales. Una de ellas es la Dirección de Estadísticas e Información de la Salud (DEIS) del Ministerio de Salud de la Nación, que provee información estadística de gran relevancia para poder analizar las tendencias en términos de mortalidad y establecer poblaciones de riesgo a partir del análisis de los perfiles demográficos (sexo y edad) de la población que fallece por motivo de eventos viales, y del estudio de los distintos tipos de usuarios/as de las vías implicados/as (automovilistas, motociclistas, ciclistas, pasajeros/as de vehículos, peatones). Según los datos brindados por este organismo nacional, las muertes por causa externa debido a eventos viales alcanzaron las 4.685 víctimas en 2017, 4.353 víctimas en 2018 y 3.552 víctimas en 2019⁵.

Asimismo, la Agencia Nacional de Seguridad Vial (ANSV) consolida y publica información exhaustiva sobre estos siniestros. Este organismo tiene por objetivos la reducción de la tasa de siniestralidad en el territorio nacional, mediante la promoción, coordinación, control y seguimiento de políticas de seguridad vial. A diferencia del SNIC, que publica únicamente las muertes viales reportadas por la fuente policial, la ANSV mediante su Dirección Nacional de Observatorio Vial recolecta y consolida la información reportada por instituciones y organismos oficiales que actúan como concentradores de datos oficiales en cada jurisdicción (23 provincias y la Ciudad Autónoma de Buenos Aires). De este modo, brinda información más completa sobre este tipo de siniestros. De acuerdo a sus publicaciones, las víctimas fatales alcanzaron las 5.611 en 2017, 5.493 en 2018, 4.911 en 2019 y 3.326 en 2020⁶.

En el gráfico 17 se presentan las dos series mencionadas previamente en conjunto con la de muertes viales de SNIC⁷.

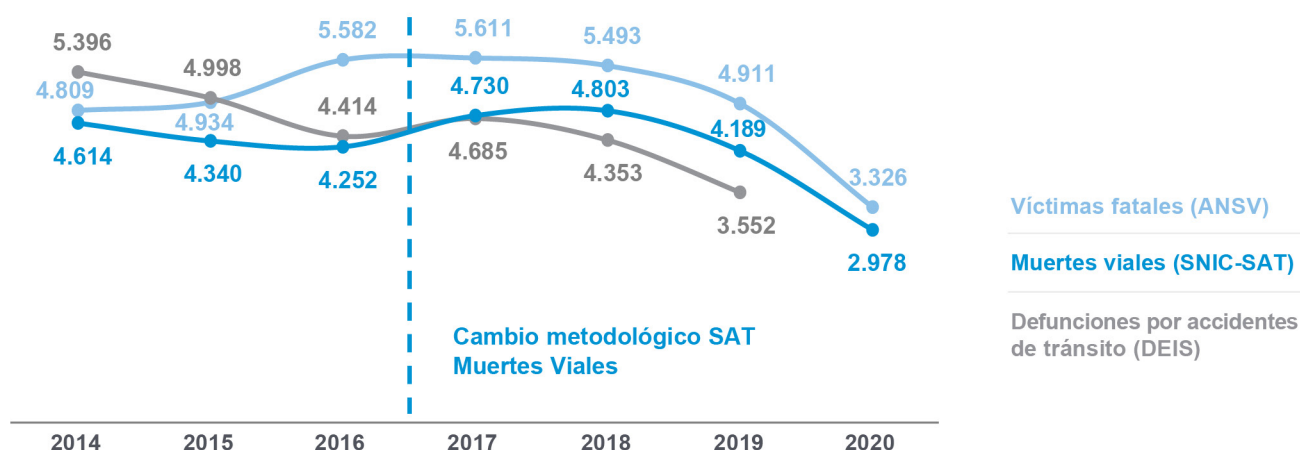
5 Estas cifras refieren a víctimas de accidentes de tráfico de vehículo de motor y otros accidentes de transporte según la codificación de causas externas disponible en las bases de datos del Ministerio de Salud de la Nación: <http://www.deis.msal.gov.ar/estadisticasviales/>

6 Para mayor información véase los informes anuales de Siniestralidad Vial 2019 y 2020. Disponibles en: https://www.argentina.gob.ar/sites/default/files/2018/12/ansv_ov_informe_anual_2020_al_4_de_agosto_2021.pdf y https://www.argentina.gob.ar/sites/default/files/2018/12/ansv_ov_anuario_estadistico_2019_final.pdf

7 Hay que tener en cuenta que hasta el año 2016 este código hacía referencia a “homicidios culposos en ocasión de siniestros viales” pero dejaba sin registrar los hechos en que ocurre una muerte sin que haya responsable culposo del mismo. Desde 2017 se computan todos los hechos que en ocasión o por motivo del tránsito vehicular produzcan una muerte en forma involuntaria.

Se puede observar que aunque las tres series no contabilicen exactamente los mismos hechos muestran una tendencia similar. En conjunto, las tres series constituyen una valiosa herramienta de producción de información y análisis.

Gráfico 17. Comparación víctimas de muertes viales según fuente de información (valores absolutos). República Argentina. Años 2014-2020



Fuente: Sistema Nacional de Información Criminal - Sistema Alerta Temprana (SNIC - SAT), Ministerio de Seguridad de la Nación. Agencia Nacional de Seguridad Vial (ANSV) y Dirección de Estadísticas e Información de la Salud (DEIS).

Cabe destacar que es esperable que las fuentes de información consideradas reporten valores distintos. Estas divergencias pueden ser explicadas en función de las lógicas institucionales de los organismos encargados del registro de eventos viales con víctimas fatales, cuyos objetivos y metodologías de producción de la información son diferentes.

La ANSV, por ejemplo, considera las víctimas fatales hasta 30 días después del incidente y, siguiendo las recomendaciones de la Organización Mundial de la Salud (OMS), aplica un factor de ajuste para la cantidad de víctimas fatales en aquellas jurisdicciones que realizan un seguimiento de los heridos en accidentes viales por periodos inferiores a los 30 días. Gracias a la mejora en el seguimiento de heridos en accidentes viales, dicho factor fue aplicado sólo a 3 jurisdicciones en los años 2019 y 2020, y se espera que no sea necesario aplicarlo en ninguna jurisdicción para el año 2021 de acuerdo a lo informado por la ANSV. En cambio, en el caso del registro en SNIC-SAT, la tipificación estadística del hecho debe ser realizada de acuerdo a la información disponible al momento del registro. El seguimiento de los casos y su corrección posterior puede variar de acuerdo a cada jurisdicción. Sin embargo, no se realiza en un ajuste estadístico como el realizado por la ANSV.

Aun teniendo en consideración las limitaciones metodológicas, el módulo correspondiente al Sistema Alerta Temprana (SAT) - Muertes Viales del SNIC releva información sobre las características de estos hechos, de las víctimas y en ciertos casos de los presuntos autores (hechos investigados como homicidios culposos), lo cual permite analizar las características de estos siniestros brindando insumos para la elaboración de diagnósticos sobre esta problemática.

Una mirada global



Las estadísticas provistas por la Organización Mundial de la Salud⁸ permiten comparar las tasas de muertes provocadas por accidentes de tránsito según regiones del mundo. Tal como se observa en la tabla 10, las tasas más altas corresponden a la región de África al sur del Sahara, mientras que la Unión Europea registra las tasas más bajas. América Latina se encuentra algo por encima del promedio mundial.

Tabla 10. Muertes provocadas por accidentes de tránsito según regiones del mundo (tasas cada 100.000 habitantes). Años 2017-2019

Región	2017	2018	2019
América Latina y el Caribe	17,9	17,4	17,2
América del Norte	12,1	11,9	11,9
África al sur del Sahara	27,1	27,2	27,4
Unión Europea	5,8	5,7	5,6
Asia oriental y el Pacífico	16,8	16,6	16,5
Mundo	16,7	16,7	16,7

Fuente: Organización Mundial de la Salud

A nivel regional, es posible observar que Argentina se ubica entre los países de América Latina con tasas más bajas de muertes provocadas por accidentes de tránsito (hay que tener en cuenta que para Argentina las tasas están sobrestimadas⁹). En relación a los datos de 2019 provistos por la Organización Mundial de la Salud, el país presentó una tasa de 14,1, por debajo del promedio de la región y del promedio mundial. Se ubica en sexto lugar dentro de los países de la región con tasas más bajas, siendo precedido por Cuba, Chile, México, Perú y Panamá. Por el contrario, las tasas más altas corresponden a Paraguay, Guatemala, Venezuela y República Dominicana.

⁸ Disponibles en <https://datos.bancomundial.org/indicador/SH.STA.TRAF.P5>

⁹ La OMS aplica por defecto un factor de expansión o corrección para todos los países asumiendo que se contabilizan exclusivamente fallecidos en el lugar del hecho y no fallecidos totales (hasta 30 días después del accidente). Sin embargo, la ANSV en Argentina sí contabiliza los fallecidos totales, por lo que no debería aplicarse el factor de expansión (1,3). Por ejemplo, la tasa de mortalidad de 2019 reportada por la ANSV fue de 10,9. Si a esa tasa se le aplica el factor de expansión (1,3) da como resultado la tasa publicada por la OMS (14,1).

Tabla 11. Muertes provocadas por accidentes de tránsito según países (tasas cada 100.000 habitantes). América Latina. Años 2017-2019

País	2017	2018	2019
Argentina	14,0	13,6	14,1
Bolivia	20,3	20,7	21,1
Brasil	18,7	17,1	16
Chile	12,8	12,6	12,7
Colombia	17,2	16,3	15,4
Costa Rica	14,7	14,4	14,8
Cuba	8,7	8,8	8,9
Ecuador	21,3	20,7	20,1
El Salvador	20,6	20,8	20,9
Guatemala	18,1	20,4	22,9
Honduras	16,2	16,1	16,1
México	13,1	13	12,8
Nicaragua	16,3	16,6	16,9
Panamá	13,4	13,9	13,9
Paraguay	22,2	22,1	22
Perú	13,8	13,7	13,6
Puerto Rico	///	///	///
República Dominicana	46,3	53,5	64,6
Uruguay	14,1	15,8	14,8
Venezuela	37,8	38,2	39

Referencias: /// Sin datos

Fuente: Organización Mundial de la Salud

Anexo I

Apartado

Metodológico



Apartado Metodológico

En este apartado se describen los aspectos metodológicos que son convenientes a tener en cuenta para una interpretación adecuada de la información contenida en el presente informe. En primer lugar se presentan las características de la fuente de datos, así como las definiciones de los conceptos más importantes que aborda el documento. En segundo lugar, se presentan el glosario de las variables utilizadas junto con las aclaraciones metodológicas correspondientes.

Características de la fuente de datos

La fuente de datos de SNIC-SAT son los sumarios confeccionados por cada Policía y las denuncias en sede judicial o fiscalías, siempre que no se duplique información sobre el mismo hecho. El universo total del sistema lo constituyen 56 hechos presuntamente delictuosos registrados por las 24 policías de jurisdicciones y las Fuerzas Federales (Policía Federal Argentina, Gendarmería Nacional Argentina, Policía de Seguridad Aeroportuaria y Prefectura Naval Argentina).

Las unidades de análisis del SNIC-SAT son los eventos delictuales, compuestos por:

- Los hechos delictuales: considerados tales por el derecho penal y que, por tanto, se relevan para construir la estadística criminal. Estos delitos son acciones que están tipificadas como ilícitas y antijurídicas por el Código Penal y Leyes Especiales de la Nación. En un mismo evento pueden concurrir varios delitos, en este sentido cada uno de esos delitos se registran en el SNIC, corresponde 1 hecho = 1 delito.
- Las personas: son todos los individuos involucrados en el evento delictual. Pueden ser víctimas, imputados, testigos o suicidas (en el caso de que exista un suicidio). Las personas pueden cumplir distintos roles en un mismo evento con distintos tipos de delitos o el mismo rol con distintos delitos concurrentes.

Cobertura geográfica

El sistema releva información sobre la totalidad del país. En el SNIC, dicha información se desagrega en departamentos, localidades y seccionales o comisarías como unidad mínima de registración de los hechos. En particular, en el caso del SAT-MV los hechos cuentan con información sobre la calle, altura e intersección.

Cobertura Temporal y período de referencia

La información de los SAT está disponible desde 2017 en adelante. Los hechos se registran con la fecha y hora del hecho. La consolidación y revisión de la información reportada se realiza de manera mensual.

Poblaciones

La tasa de víctimas cada 100.000 habitantes se calcula en base a las proyecciones de población del Instituto Nacional de Estadísticas y Censos (INDEC) para los años considerados.

Identificación del Tipo de Delito

La tipificación estadística del delito se realiza de acuerdo a la información disponible al momento su registro, criterios y procedimientos de las agencias que toman la denuncia o redactan el formulario preventivo, ajustándose todo lo posible a la realidad del hecho. Por lo tanto la tipificación judicial puede no ser la misma.

Glosario de las variables utilizadas

Año: año de ocurrencia de los hechos.

Mes: mes de ocurrencia del evento delictivo.

Jurisdicción: delimitación geográfica según corresponda a las 23 provincias y la Ciudad Autónoma de Buenos Aires.

Departamento: corresponde a la nominación que reciben las subdivisiones provinciales (partidos o departamentos), que a su vez están conformadas por localidades o municipios.

En el caso de la provincia de La Pampa, los límites de las cuatro regiones usadas en el SNIC no se corresponden con los departamentos definidos por el INDEC, sino con las regionales policiales, por la organización de la información de la jurisdicción. A fines del cálculo de las tasas, se realizó una aproximación con los departamentos que se incluyen en cada una. A la región Centro se le asignaron los departamentos Capital, Catrilo, Loventue y Toay. A la región Norte se le asignaron los departamentos Chapaleufu, Conhelo, Maraco, Quemu, Rancul, Realico y Trenal. A la región Oeste se le asignaron los departamentos Chalileo, Chical Co, Curaco, Mahuida y Puelen. Por último, a la región Sur se le asignaron los departamentos Atreuco, Caleu, Guatrache, Hucal, Lihuel Calel y Utracan.

Fecha y Hora: se consideran la fecha y la hora de ocurrencia de acuerdo a la información registrada en el preventivo, reporte policial o actuación (según la unidad de registro de cada policía provincial o de las Fuerzas Federales). En aquellos casos en los que la muerte de la/s persona/s involucradas en el hecho se produzca días después del mismo, se respecta la fecha del hecho. Se considera que un hecho no cuenta datos de horario, si el mismo es registrado con el horario 11:11:11 en la base de datos conforme al manual de carga de SAT Muertes Viales. Debido a su inusual frecuencia, los eventos registrados con horario 00:00:00 fueron clasificados con horario sin determinar ante un posible error en la carga de datos.

Tipo de lugar: hace referencia al lugar de ocurrencia del hecho según las siguientes categorías:

- Calle: esta categoría comprende el espacio afectado a la vía pública comprendido entre líneas municipales de propiedades frentistas o espacios públicos en áreas urbanizadas, vías rurales de circulación y avenidas (permiten mayor volumen de circulación de vehículos y suelen ser de doble sentido de circulación).

- Ruta Nacional: vía pública pavimentada o no, que es camino de comunicación entre pueblos, localidades y ciudades, se desplaza por zonas urbanas, suburbanas o rurales, de uno o más carriles por mano, con o sin cruces a nivel y sin límite de acceso directo desde los predios frentistas lindantes. Se consideran rutas nacionales aquellas que atraviesa más de una jurisdicción provincial y cuyo mantenimiento e infraestructura depende la jurisdicción nacional.

- Ruta Provincial: vía pública pavimentada o no, que es camino de comunicación entre pueblos, localidades y ciudades, se desplaza por zonas urbanas, suburbanas o rurales, de uno o más carriles por mano, con o sin cruces a nivel y sin límite de acceso directo desde los predios frentistas lindantes. Se consideran rutas provinciales aquellas que no atraviesan más de una jurisdicción provincial y cuyo mantenimiento e infraestructura depende de la provincia.

- Autopista nacional: vía multicarril sin cruces a nivel con otra arteria o ferrocarril, con calzadas separadas físicamente y con limitación de ingreso directo desde los predios frentistas lindantes, cuyo trazado atraviesa más de una jurisdicción provincial y su mantenimiento y gestión depende de la jurisdicción nacional.

- Autopista provincial: vía multicarril sin cruces a nivel con otra arteria o ferrocarril, con calzadas separadas físicamente y con limitación de ingreso directo desde los predios frentistas lindantes, cuyo trazado no atraviesa más de una jurisdicción provincial y su mantenimiento y gestión depende de la provincia.

- Autovía: vía multicarril con calzadas separadas con cruces a nivel con otra arteria o ferrocarril y sin limitación de ingresos directos desde los predios frentistas lindantes.

- Sin determinar: corresponde utilizar esta categoría cuando no es posible determinar el tipo de lugar en que ocurrió el hecho.

Condiciones climáticas: Se registra la información referida al tipo de clima que había en el momento del hecho. Las opciones posibles son:

- Bueno: no hay obstáculos para la visibilidad de la persona que conduce.
- Nublado: en el momento del hecho el cielo está total o parcialmente cubierto de nubes, de manera tal que la luminosidad del día es inferior a la de un día despejado.
- Lluvia: en el momento del hecho se producían precipitaciones en el lugar en el que se produjo el siniestro.
- Llovizna: en el momento del hecho, se producían precipitaciones leves, que caían suavemente en el lugar en el que se produjo el siniestro.
- Nieve: hechos en los que se pudo determinar la caída de nieve o la presencia de la misma en el vía de tránsito en el momento y lugar del siniestro.
- Granizo: hechos en los que se pudo determinar caída de granizo/hielo en el lugar y momento del siniestro.
- Otra condición: refiere a otras condiciones climáticas que distintas a las antes mencionadas. Por ejemplo: neblina, escarcha, vientos, etc.
- Sin determinar.

Semáforo: este campo busca informar si en el lugar del hecho había o no semáforo y el estado de funcionamiento del mismo. Las opciones posibles son:

- Funcionaba.
- No Funcionaba.
- Sin semáforo.
- Intermitente.
- Sin determinar.

Modo de producción del hecho: este campo este campo hace referencia a la forma en la que se produjo el hecho, debe completarse teniendo en cuenta las siguientes categorías:

- Colisión vehículo/persona: corresponde a aquellos hechos en los que cualquier tipo de vehículo colisiona con una persona que no se trasladaba en ningún otro tipo de vehículo.
- Colisión vehículo/vehículo: corresponde a aquellos hechos en los que colisionan dos o más vehículos, de cualquier tipo. Se incluye en esta categoría la colisión con vehículos de tracción a sangre (bicicleta, carros, entre otros) y los casos de choques múltiples o en cadena.

- Colisión vehículo/objeto: corresponde a aquellos hechos en los que uno o más vehículos colisiona/n contra un objeto. Por ejemplo, un contenedor, un poste, un árbol, etc.
- Vuelco/Despistes: incluye aquellos hechos en los que un vehículo sale del camino o vuelca en su trayectoria, sin que haya chocado con otro vehículo.
- Otro: aquellos hechos que se produjeron por otros modos no especificados en las categorías anteriores.
- Sin determinar.

Sexo¹⁰: refiere al dato que se obtiene por el Documento Nacional de Identidad de la persona. Las categorías posibles son:

- Masculino
- Femenino
- Sin determinar

Edad: número de años de edad que tienen las personas involucradas (tanto la víctima como el inculpada/o).

Clase: este campo indica el rol de la víctima fatal como usuario de la vía.

- Las categorías correspondientes a esta variable son:
- Conductor: refiere a quien conduce el vehículo (incluye al ciclista).
- Acompañante: refiere a quien no conduce el vehículo en el que se desplaza, y este corresponde a un medio de transporte de uso particular.
- Pasajero: refiere a aquellas personas que se trasladan en vehículos con funciones comerciales (colectivos, micro de larga distancia, tren).
- Peatón: son aquellas personas que transitan a pie por la vía pública.
- Otro: cuando la víctima del hecho no corresponde con ninguna de las categorías definidas con anterioridad. En caso de seleccionar esta opción el campo para especificar es obligatorio.
- Sin determinación.

Vehículo: en este campo se especifica el tipo de vehículo/s involucrados en el hecho, tanto de la víctima como del imputado, teniendo en cuenta las siguientes categorías:

- Micro larga distancia: transporte de pasajeros de larga distancia o

¹⁰ La variable identidad de genero se incorporará durante 2022 en el módulo SAT Muertes Viales.

que presta un servicio interurbano, pudiendo circular por zona rural, ingresando a las zonas urbanas para ascenso y descenso de pasajeros.

- Colectivo: transporte de pasajeros urbano de dos o más secciones con una de ellas motora y la otra remolcada.

- Camión: vehículo destinado a transporte de carga. Incluye el camión tipo chasis (es decir la caja de carga está adherida al tractor) y camión tipo tractor (aquellos que arrastran acoplado o semirremolque).

- Camioneta/Utilitaria: vehículo automóvil de porte menor que el camión, empleado generalmente para fines comerciales para el transporte de carga y logística de hasta 3500kg de peso total (incluye Furgón, Furgoneta, Traffic, etc.).

- Automóvil: automotor para el transporte de personas de hasta ocho plazas (excluido conductor) con cuatro o más ruedas, y los de tres ruedas que exceda los mil kg de peso.

- Motocicleta: vehículo de dos ruedas con motor a tracción propia.

- Ciclomotor: vehículo de dos ruedas con hasta cincuenta (50) centímetros cúbicos de cilindrada o hasta mil (1000) Watts de potencia y con capacidad para desarrollar no más de cincuenta (50) kilómetros por hora de velocidad.

- Bicicleta: vehículo de dos ruedas sin propulsión a motor que es propulsado por mecanismos con el esfuerzo de quien/es lo utiliza/n.

- Tren/Ferrocarril: vehículo constituido por varios vagones arrastrados por una locomotora, que circula sobre rieles y se utiliza para el transporte de personas o de mercancías.

- Otro: incluye todo tipo de vehículo no especificado ni definido en las categorías anteriores. Por ejemplo, acoplado, ambulancia, semirremolque, vehículo policial, tracción a sangre (con exclusión de la bicicleta), cuadríciclo, maquinarias, etc.

- Sin determinar.

Cálculos

Una tasa es una relación entre dos magnitudes. Se trata de un coeficiente que expresa la relación existente entre una cantidad y la frecuencia de un fenómeno. De esta forma, la tasa permite expresar la existencia de una situación que no puede ser medida o calculada de forma directa. La población se conforma por la cantidad de personas que habitan un territorio determinado y se basa en la proyección poblacional del INDEC según documento “Instituto Nacional de Estadística y Censos, Proyecciones provinciales de población por sexo y grupo de edad 2010-2040”, N°36 Serie Análisis demográfico, 2013.

$$\text{Tasa} = \frac{\text{Cantidad de delitos}}{\text{Población total}} \times 100.000$$

El porcentaje representa la proporción de un elemento sobre el total evaluado. Por ejemplo, la proporción que representan los hurtos sobre el total de los delitos, su cálculo se realiza como:

$$\text{Porcentaje} = \frac{\text{Cantidad del elemento}}{\text{Cantidad total de los elementos}} \times 100$$

La población utilizada a lo largo de informe es la proyección del INDEC.

Anexo II

Tablas y gráficos por provincia

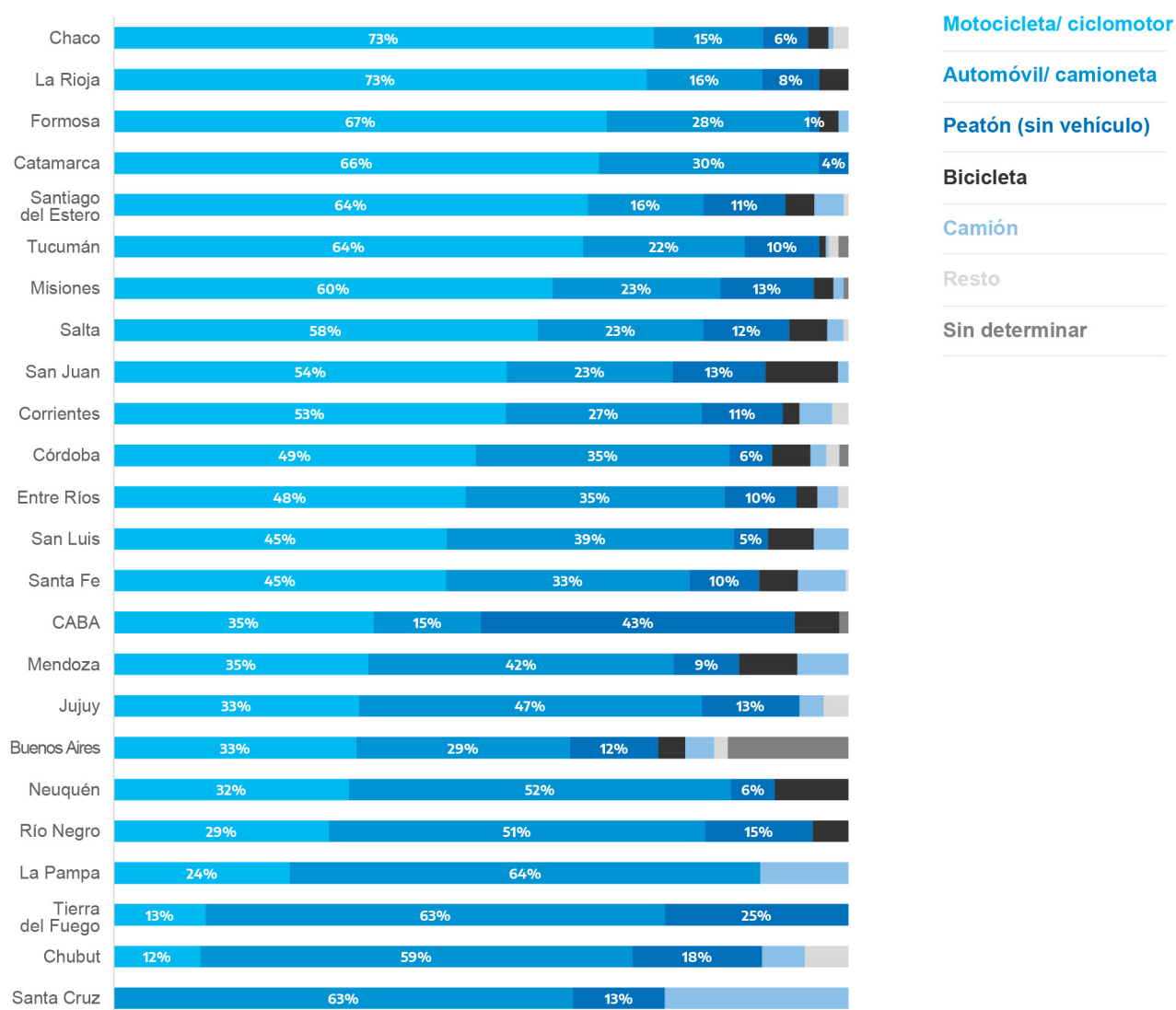
Tabla 12. Víctimas fatales en eventos viales, según tipo de vehículo y jurisdicción (valores absolutos). República Argentina. Año 2020

Jurisdicciones	Automóvil / Camioneta	Bicicleta	Camión	Colectivo / Micro larga distancia	Motocicleta/ Ciclomotor	Peatón (sin vehículo)	Tren	Otro	Sin determinar	Total
Buenos Aires	207	26	28	6	235	86	7	-	117	712
Catamarca	15	-	-	-	33	2	-	-	-	50
Chaco	22	4	1	-	108	9	-	3	-	147
Chubut	10	-	1	-	2	3	-	1	-	17
CABA	12	5	-	-	29	35	-	-	1	82
Córdoba	114	17	7	1	162	19	-	5	4	329
Corrientes	12	1	2	1	24	5	-	-	-	45
Entre Ríos	25	2	2	-	34	7	-	1	-	71
Formosa	21	2	1	-	51	1	-	-	-	76
Jujuy	28	-	2	1	20	8	-	1	-	60
La Pampa	16	-	3	-	6	-	-	-	-	25
La Rioja	8	2	-	-	37	4	-	-	-	51
Mendoza	42	8	7	-	35	9	-	-	-	101
Misiones	34	4	2	-	89	19	-	-	1	149
Neuquén	26	5	-	-	16	3	-	-	-	50
Río Negro	21	2	-	-	12	6	-	-	-	41
Salta	31	7	3	-	79	16	-	1	-	137
San Juan	16	7	1	-	38	9	-	-	-	71
San Luis	25	4	3	-	29	3	-	-	-	64
Santa Cruz	5	-	2	-	-	1	-	-	-	8
Santa Fe	101	16	20	-	138	29	-	1	-	305
Santiago del Estero	24	6	6	-	98	17	-	1	-	152
Tierra del Fuego	5	-	-	-	1	2	-	-	-	8
Tucumán	50	2	1	-	145	23	-	3	3	227
Total país	870	120	92	9	1.421	316	7	17	126	2.978

Referencias: -Cero absoluto

Fuente: Sistema Nacional de Información Criminal - Sistema Alerta Temprana (SNIC - SAT), Ministerio de Seguridad de la Nación.

Gráfico 18. Víctimas fatales en eventos viales, según tipo de vehículo y jurisdicción (porcentajes). República Argentina. Año 2020



Fuente: Sistema Nacional de Información Criminal - Sistema Alerta Temprana (SNIC - SAT), Ministerio de Seguridad de la Nación.

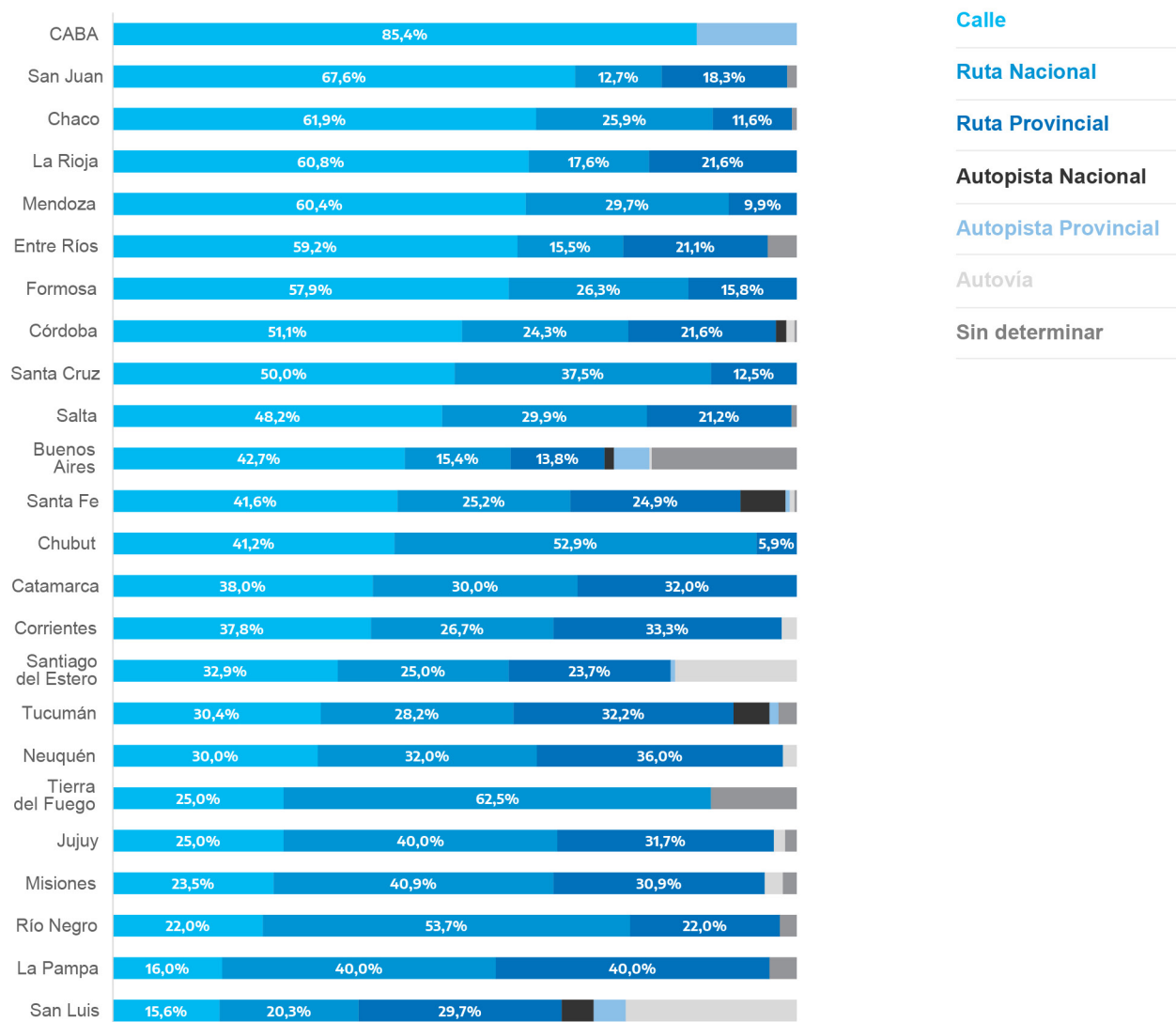
Tabla 13. Víctimas fatales en eventos viales, según tipo de vía y jurisdicción (valores absolutos). República Argentina. Año 2020

Jurisdicciones	Autopista Nacional	Autopista Provincial	Autovía	Calle	Ruta Nacional	Ruta Provincial	Sin determinar	Total
Buenos Aires	10	37	2	304	110	98	151	712
CABA	-	12	-	70	-	-	-	82
Catamarca	-	-	-	19	15	16	-	50
Chaco	-	-	-	91	38	17	1	147
Chubut	-	-	-	7	9	1	-	17
Córdoba	5	-	4	168	80	71	1	329
Corrientes	-	-	1	17	12	15	-	45
Entre Ríos	-	-	-	42	11	15	3	71
Formosa	-	-	-	44	20	12	-	76
Jujuy	-	-	1	15	24	19	1	60
La Pampa	-	-	-	4	10	10	1	25
La Rioja	-	-	-	31	9	11	-	51
Mendoza	-	-	-	61	30	10	-	101
Misiones	-	-	4	35	61	46	3	149
Neuquén	-	-	1	15	16	18	-	50
Río Negro	-	-	-	9	22	9	1	41
Salta	-	-	-	66	41	29	1	137
San Juan	-	-	-	48	9	13	1	71
San Luis	3	3	16	10	13	19	-	64
Santa Cruz	-	-	-	4	3	1	-	8
Santa Fe	20	2	2	127	77	76	1	305
Santiago del Este	-	1	27	50	38	36	-	152
Tierra del Fuego	-	-	-	2	5	-	1	8
Tucumán	12	3	-	69	64	73	6	227
Total	50	58	58	1.308	717	615	172	2.978

Referencias: -Cero absoluto

Fuente: Sistema Nacional de Información Criminal - Sistema Alerta Temprana (SNIC - SAT), Ministerio de Seguridad de la Nación.

Gráfico 19. Víctimas fatales en eventos viales, según tipo de vía y jurisdicción (porcentajes). República Argentina. Año 2020



Fuente: Sistema Nacional de Información Criminal - Sistema Alerta Temprana (SNIC - SAT), Ministerio de Seguridad de la Nación.

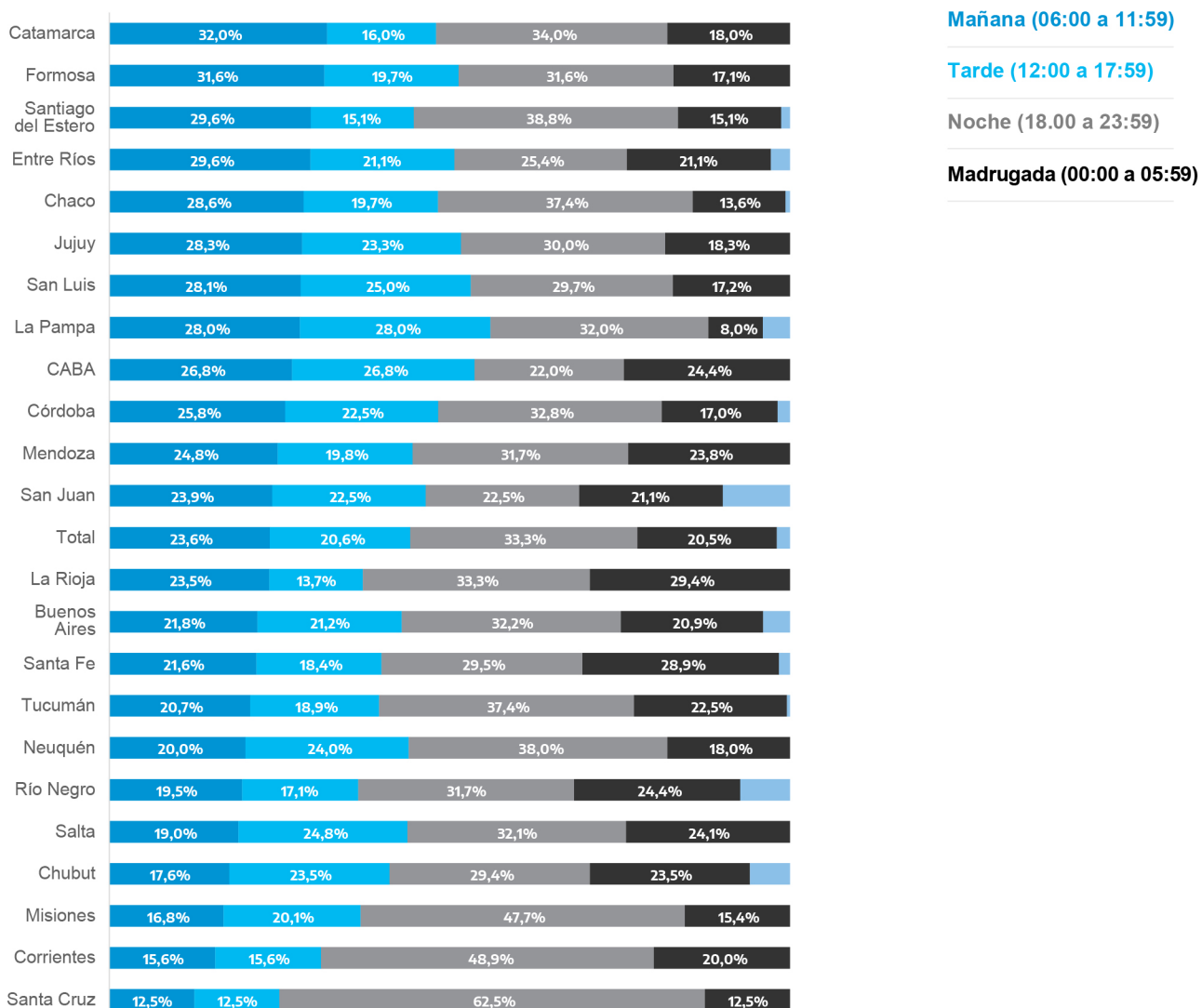
Tabla 14. Víctimas fatales en eventos viales, según franja horaria del evento y jurisdicción (valores absolutos). República Argentina. Año 2020

Jurisdicciones	Mañana (06:00 a 11:59)	Tarde (12:00 a 17:59)	Noche (12:00 a 17:59)	Madrugada (00:00 a 05:59)	Sin determinar	Total
Buenos Aires	155	151	229	149	28	712
Catamarca	16	8	17	9	-	50
Chaco	42	29	55	20	1	147
Chubut	3	4	5	4	1	17
CABA	22	22	18	20	-	82
Córdoba	85	74	108	56	6	329
Corrientes	7	7	22	9	-	45
Entre Ríos	21	15	18	15	2	71
Formosa	24	15	24	13	-	76
Jujuy	17	14	18	11	-	60
La Pampa	7	7	8	2	1	25
La Rioja	12	7	17	15	-	51
Mendoza	25	20	32	24	-	101
Misiones	25	30	71	23	-	149
Neuquén	10	12	19	9	-	50
Río Negro	8	7	13	10	3	41
Salta	26	34	44	33	0	137
San Juan	17	16	16	15	7	71
San Luis	18	16	19	11	-	64
Santa Cruz	1	1	5	1	-	8
Santa Fe	66	56	90	88	5	305
Santiago del Estero	45	23	59	23	2	152
Tierra del Fuego	4	3	1	-	-	8
Tucumán	47	43	85	51	1	227
Total	703	614	993	611	57	2.978

Referencias: -Cero absoluto

Fuente: Sistema Nacional de Información Criminal - Sistema Alerta Temprana (SNIC - SAT), Ministerio de Seguridad de la Nación.

Gráfico 20. Víctimas fatales en eventos viales, según franja horaria del evento y jurisdicción (porcentajes). República Argentina. Año 2020



Fuente: Sistema Nacional de Información Criminal - Sistema Alerta Temprana (SNIC - SAT), Ministerio de Seguridad de la Nación.

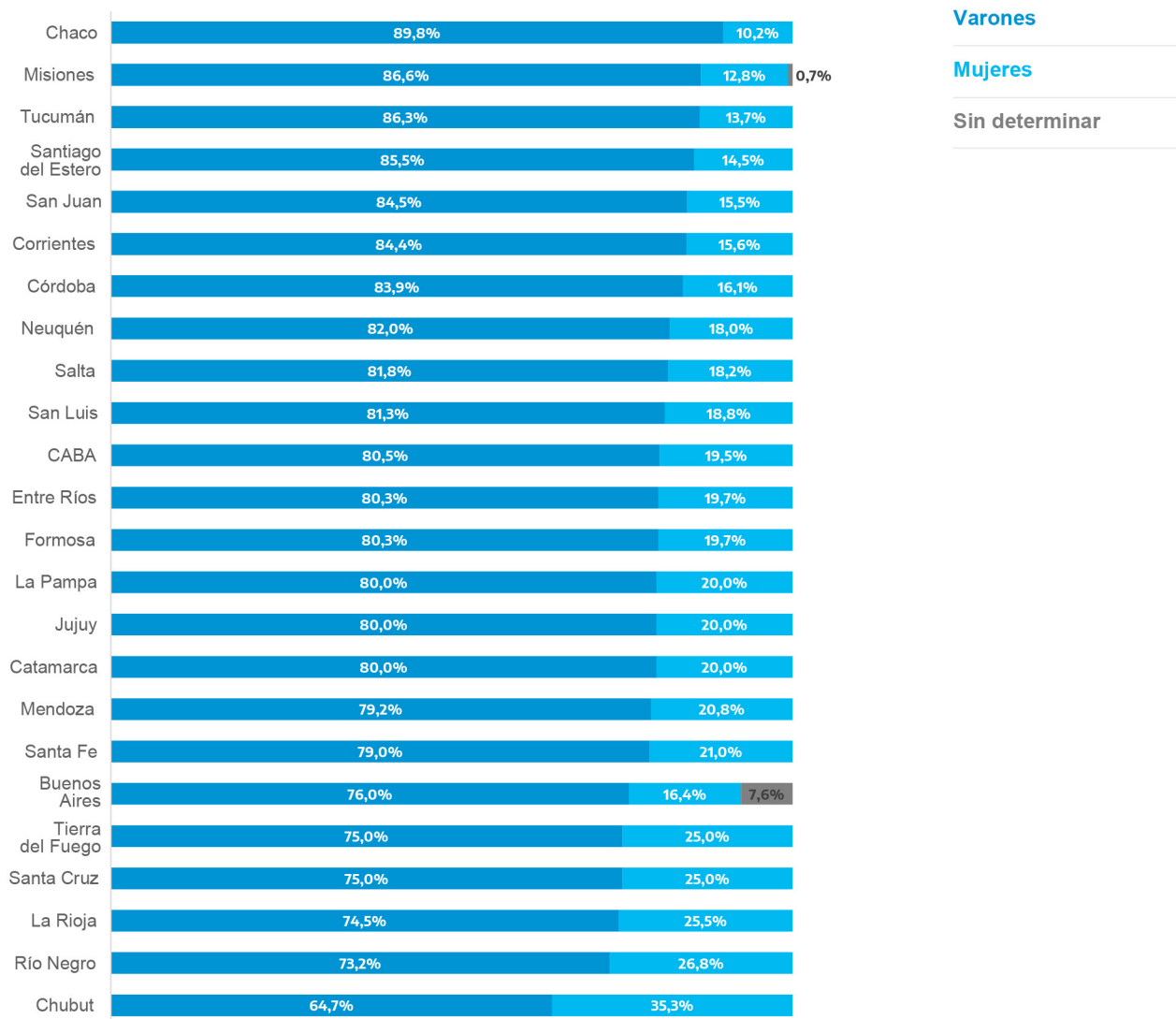
Tabla 15. Víctimas fatales en eventos viales, según sexo y jurisdicción (valores absolutos). República Argentina. Año 2020

Jurisdicciones	Varones	Mujeres	Sin determinar	Total
Buenos Aires	541	117	54	712
Catamarca	40	10	-	50
Chaco	132	15	-	147
Chubut	11	6	-	17
CABA	66	16	-	82
Córdoba	276	53	-	329
Corrientes	38	7	-	45
Entre Ríos	57	14	-	71
Formosa	61	15	-	76
Jujuy	48	12	-	60
La Pampa	20	5	-	25
La Rioja	38	13	-	51
Mendoza	80	21	-	101
Misiones	129	19	1	149
Neuquén	41	9	-	50
Río Negro	30	11	-	41
Salta	112	25	-	137
San Juan	60	11	-	71
San Luis	52	12	-	64
SantaCruz	6	2	-	8
Santa Fe	241	64	-	305
Santiago del Estero	130	22	-	152
Tierra del Fuego	6	2	-	8
Tucumán	196	31	-	227
Total	2.411	512	55	2.978

Referencias: -Cero absoluto

Fuente: Sistema Nacional de Información Criminal - Sistema Alerta Temprana (SNIC - SAT), Ministerio de Seguridad de la Nación.

Gráfico 21. Víctimas fatales en eventos viales, según sexo y jurisdicción (porcentajes). República Argentina. Año 2020



Fuente: Sistema Nacional de Información Criminal - Sistema Alerta Temprana (SNIC - SAT), Ministerio de Seguridad de la Nación.



Ministerio de Seguridad
Argentina